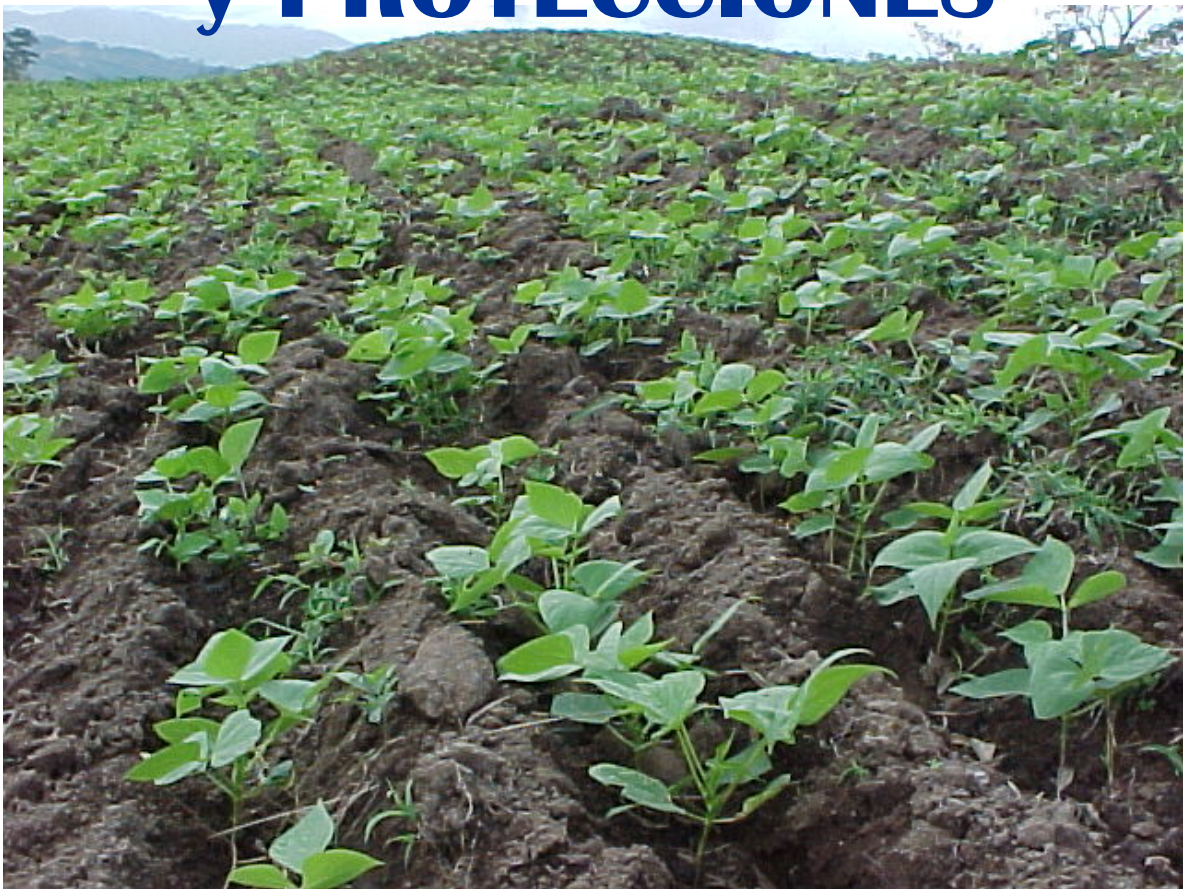


# **EVALUACIÓN DEL CICLO AGRICOLA 2004/2005 y PROYECCIONES**



Gobierno de Nicaragua  
Ministerio Agropecuario y Forestal  
MAGFOR



## **I. Introducción**

El Ministerio Agropecuario y Forestal a través de la Dirección General de Políticas del Sector Agropecuario y Forestal presenta la evaluación del ciclo agrícola 2004/2005 y las proyecciones del sector para el ciclo 2005/2006.

Se hace un análisis de la actividad agropecuaria y forestal en relación con el Producto Interno Bruto (PIB), destacándose el agro como un sector relevante en la contribución a la economía nacional, representando el 21% del PIB y emplea cerca del 38% de la PEA.

Se destaca los aportes del sector en la generación de ingreso por exportaciones, que en los últimos años ha mantenido una tendencia creciente, generando en el 2004 el 66% de los ingresos. Los principales socios comerciales de las exportaciones agropecuarias de país en el 2004 fueron Estados Unidos de América (36%), Centro América (34%), Unión Europea (22%) y México (8%). Se aborda el aprovechamiento de los tratados comerciales principalmente TLC México-Nicaragua.

Se muestran los indicadores de producción y precios agropecuarios nacionales e internacionales, así como de insumos y sus proyecciones para el 2005/2006. Asimismo se presenta el impacto del Programa Nacional Libra por Libra en el campo, que entre sus logros están el incremento a nivel nacional del volumen de la producción de maíz y frijol en un 29% y 28% respectivamente; el rubro de ajonjolí que aumentó el área de siembra en 40% debido al apoyo especial del Programa.

Las estimaciones de la disponibilidad de crédito para presente ciclo agrícola de parte de las instituciones (FNI, IDR, FCR y MAGFOR).

Finalmente se hace una reseña de las condiciones del clima, principalmente el fenómeno “El Niño” 2004/2005, según informes de la NOAA, que indican que continúa la transición hacia condiciones neutrales, que es probable esperarlas a partir del mes de junio del 2005.

## II. La actividad agropecuaria y forestal en su relación con el PIB

El sector rural productivo en su conjunto, incluyendo la producción agropecuaria y forestal y la producción no-agrícola en las áreas rurales, tienen un rol clave en la reactivación económica y reducción de la pobreza. En primer lugar, el agro es uno de los sectores más relevantes desde el punto de vista de su contribución a la economía nacional (21% del PIB, emplea cerca del 38 % de la población económicamente activa<sup>1</sup> y genera el 40% de las exportaciones del país), y en segundo lugar el área rural concentra el 66% del total de pobres en el país y un 25 por ciento son extremadamente pobres.<sup>2</sup> El Censo Nacional determinó en 1.98 millones la población rural, un 46% del total poblacional del país. Así mismo la PEA ocupada en el sector rural representa el 45.1% de la PEA ocupada a nivel nacional.

El crecimiento del sector primario en el 2004 significó 5.6%, muy por encima del crecimiento alcanzado en años anteriores. En este crecimiento del sector, la actividad agrícola contribuyó con el 8.6%, la actividad pecuaria aportó el 4.8% y la Silvicultura con un 2.2 %; en cambio, la rama de Pesca decreció un 6.5 %. En el cuadro siguiente se aprecia el comportamiento del PIB agropecuario y forestal y su relación con el PIB total.

**Cuadro 1. Participación del sector primario en el PIB. (Millones de córdobas de 1994)**

Conceptos	2000	2001	2002	2003	2004
<b>PIB Nacional</b>	<b>27,108.6</b>	<b>27,908.7</b>	<b>28,196.60</b>	<b>28,850.50</b>	<b>30,321.9</b>
Tasa de crecimiento		3.0	1.0	2.3	4.2
<b>PIB Sector Primario</b>	<b>5,563.5</b>	<b>5,708.3</b>	<b>5,778.70</b>	<b>5,962.20</b>	<b>6,319.9</b>
Tasa de crecimiento		<b>2.6</b>	<b>1.2</b>	<b>3.2</b>	<b>5.6</b>
% del PIB Nacional	21%	20%	20%	21%	21%
<b>Crecimiento del Sector Primario:</b>					
Agricultura	15.1	2.1	(1.8)	1.5	8.6
Pecuario	7.2	5.0	4.4	5.7	4.8
Pesca	9.1	(4.9)	7.0	2.4	2.2
Silvicultura	16.7	3.0	2.8	3.4	(6.5)

Fuente: Elaborado con datos del BCN

Sin embargo el sector rural es más amplio que su parte agropecuaria y forestal. Otras actividades productivas como la agroindustria y actividades afines, así como una serie de actividades comerciales y financieras, implican un peso del sector en su conjunto de aproximadamente 40% de la producción nacional.<sup>3</sup> Solo el sector de manufactura representa el 18% del PIB y compuesto en su mayoría por productos derivados del sector agropecuario y forestal.

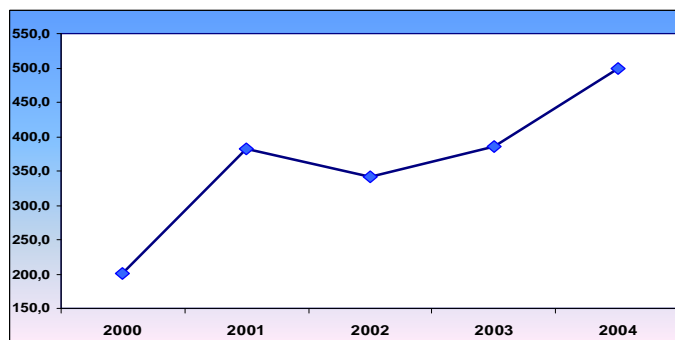
<sup>1</sup> Véase Banco Central de Nicaragua, "Anuario 2003".

<sup>2</sup> Encuesta de Niveles de vida, 2001.

<sup>3</sup> Véase evaluación del ciclo 2000/01 del MAGFOR

**Los aportes del sector en la generación de ingresos por exportaciones**

La barrera de los 600/700 millones de dólares anuales de exportación, fue superada aunque levemente en el 2004. En los últimos años se ha dado un proceso de diversificación y agregación de valor de las exportaciones, pero aun no es suficiente.

**Valor FOB de las exportaciones agropecuarias del 2000 al 2004**

El sector agropecuario es eminentemente transable. La generación de ingresos que recibe el país por exportaciones de origen agropecuario<sup>4</sup>, ha mantenido una tendencia creciente en los últimos años, para el año 2004 genero 66% de los ingresos, mostrando mayor dinamismo que el resto de las exportaciones del país.

El comportamiento de las exportaciones agropecuarias ha sido discontinuo y obedece principalmente a movimientos en los precios internacionales de los principales productos tradicionales de exportación, lo cual se convierte en un factor de vulnerabilidad para el sector. La tendencia creciente en el valor exportado de los dos últimos años, es el reflejo de una mejoría en los precios internacionales de los principales productos de exportación.

**Exportaciones FOB por productos principales en Millones de dólares**

	2000	2001	2002	2003	2004 p/	Variación %	
						03/02	04/03
Total Exportado	642.7	605.0	561.0	604.5	755.5	7,8	25,0
A. Productos Agropecuarios Primarios	66.2	213.1	177.7	201.7	266.4	13,4	32,1
B. Productos Agropecuarios Manufacturados	134.0	169.1	164.1	184.4	232.6	12,4	26,1
<b>C. Total A+B</b>	<b>200.2</b>	<b>382.2</b>	<b>341.8</b>	<b>386.1</b>	<b>499.0</b>	<b>13,0</b>	<b>29,2</b>
D. C / Total exportado	31%	63%	61%	64%	66%		

Fuente: Elaboración propia con datos del BCN

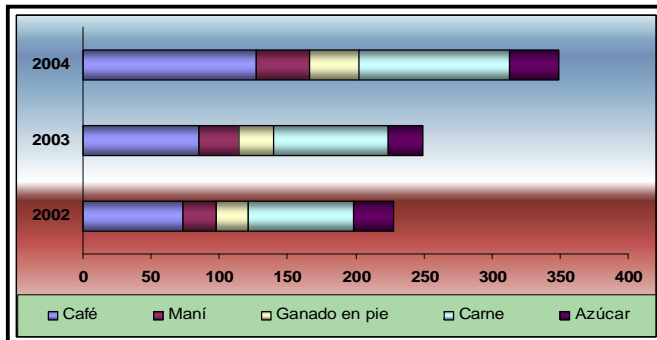
De los 21 principales productos exportados por Nicaragua en el año 2004, 17 son de origen agropecuario y forestal y son los que aportan el 62% de los ingresos por exportación del país. Los principales productos que contribuyeron al crecimiento de las exportaciones son: café oro (48%), carne bovino (32%), maní (40%), azúcar de caña (43%), ganado bovino (39%), quesos(10%), madera aserrada (83%) puros (48%), cueros de bovino (43%), leche integra (64%) y aceite en bruto de maní (33%).

4 Véase Cuadro AE-V-2 del Banco Central Informe 2004

El ajonjolí aumentó su volumen y valor en más del 100%, derivado del esfuerzo realizado con el Plan Libra por Libra que ejecuta el Gobierno en zonas prioritizadas. Otros productos en donde se observa una mayor participación son: el Quequisque, Sandía, Melón.

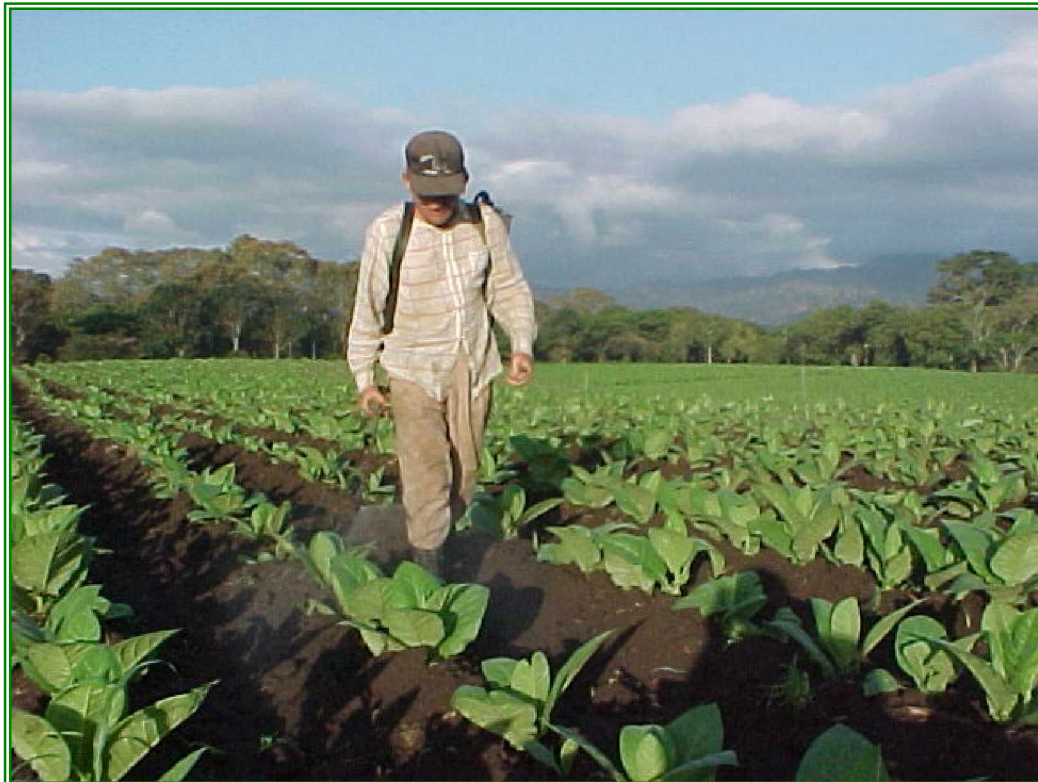
Sin embargo continúan siendo mayoritarias las exportaciones de productos primarios, con muy poco valor agregado, estas representaron el 53% en el 2004.

#### Valor FOB de los Principales productos de Exportación 2000/ 2004



Merece destacar el caso del maní, rubro que se vende actualmente principalmente a la Unión Europea y México, y ha pasado a ser el quinto producto de exportación, con la perspectiva de mejorar cuando entre en vigencia el DR-CAFTA, donde se tiene una cuota para exportar libre de arancel hacia el mercado norteamericano.

El queso es otro producto que ha experimentado un comportamiento positivo en sus exportaciones. Este bien principalmente se vende a El Salvador y se ubica como el octavo producto de exportación. Las exportaciones de queso tienden a mejorar si partimos del hecho que con México hay una cuota con cero arancel que todavía no ha sido aprovechada, y que en el marco del DR-CAFTA se logró una cuota libre de arancel para entrar a los EEUU.



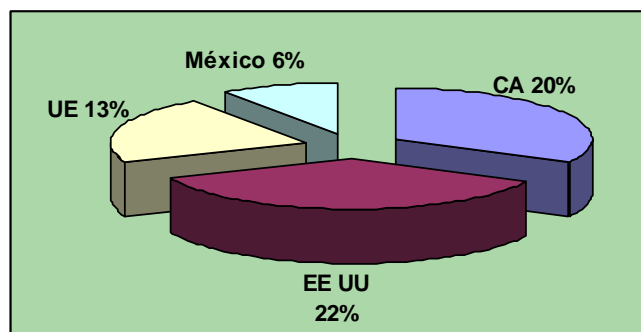
**Principales Productos exportados 2003-2004**  
Millones de Dólares

Productos	Años		Tasa de Crecim. %	Participación	
	2003	2004		2003	2004
Café Oro	85.5	126.7	48.2	14.1	16.5
Carne Bovina	83.8	110.4	31.7	13.8	14.4
Productos del mar	86.3	98.4	14.0	14.3	12.8
Oro	35.0	48.0	37.1	5.8	6.3
Maní	28.4	39.7	39.8	4.7	5.2
Azúcar	25.7	36.8	43.2	4.2	4.8
Ganado en pie	25.8	35.8	38.8	4.3	4.7
Quesos	20.5	22.6	10.2	3.4	2.9
Frijoles	20.1	18.8	-6.5	3.3	2.5
Madera Aserrada	9.1	16.6	82.6	1.5	2.2
Bananos y Plátanos	13.0	12.4	-4.6	2.1	1.6
Cigarros (puros)	7.0	10.3	47.9	1.2	1.3
Café Instantáneo	7.7	9.1	18.2	1.3	1.2
Harina de Trigo o morcajo	9.6	8.5	-11.5	1.6	1.1
Cueros de Bovinos	5.2	7.5	43.2	0.9	1.0
Tabaco en ramas	7.2	7.4	2.2	1.2	1.0
Frutas	5.5	5.9	7.3	0.9	0.8
Aceite bruto de maní	4.6	6.1	33.3	0.8	0.8
Leche íntegra	3.5	5.7	63.6	0.6	0.7
<b>SUB TOTAL EXPORTACIONES</b>	<b>484</b>	<b>627</b>	<b>29.6</b>	<b>80</b>	<b>82</b>
<b>EXPORTACIONES TOTALES</b>	<b>605.2</b>	<b>767.1</b>	<b>26.8</b>	<b>100</b>	<b>100</b>

Fuente: MIFIC



### Principales socios Comerciales de Nicaragua en el 2004



Los principales socios comerciales para nuestros productos exportables en el 2004, en orden de importancia son: Estados Unidos 22%, Centroamérica 20%, Unión Europea 13% (Alemania, Bélgica, España) y México 6%.

Otros productos como es el caso de los productos de consumo interno se complementan (compiten), con

importaciones para suplir la demanda total, tal es el caso del arroz, sorgo, y unas cuantas excepciones en las que se es autosuficiente como el maíz y el frijol rojo, aunque estos dos últimos granos pueden eventualmente exportarse a países centroamericanos en dependencia de las alzas en el precio internacional.

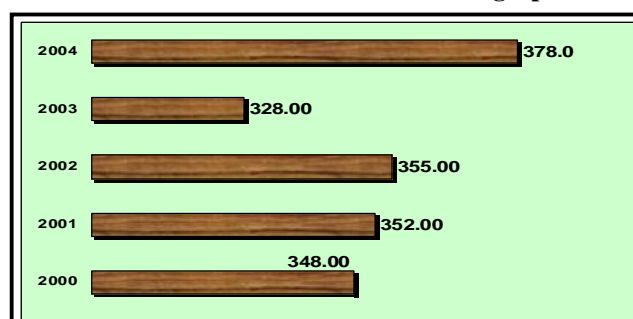
Los rubros importados de origen agrícola más importantes fueron arroz, trigo y maíz amarillo, que sólo representaron el 2.9% de las importaciones totales de Nicaragua. De los tres, las importaciones de arroz en granza y maíz reflejaron incrementos en 79% y 19.3% respectivamente, la mayoría en forma de contingentes arancelarios en comparación al año 2003.

Según la clasificación CIIU (Clasificación internacional industrial uniforme), los productos agrícolas mostraron un incremento en sus importaciones de 20.6% con respecto al año 2003, pasando de USD72.6 millones de dólares a USD87.6 millones de dólares en el período analizado, mejorando levemente su participación de 3.8% a 3.9%, aunque es muy baja. Aquí se agrupan los cultivos en general, horticultura, etc.

Si bien las importaciones del sector aumentan en el periodo analizado, se reducen como proporción del valor CIF de las importaciones del país, moviéndose de 20% en el 2000 al 17% en el 2004. Para el 2004 las importaciones CIF de suman US\$378 millones de dólares, representadas por: productos alimenticios (46%), materia prima (18%), productos intermedios (31%) y bienes de capital para uso agropecuario (5%). El aumento en relación al valor del 2003 de las importaciones se da más por un incremento en los precios de los bienes, que por el volumen importado. Un factor que influye en las importaciones de granos básicos es la escasez que ocasionalmente se presenta por afectaciones climáticas, plagas y enfermedades en la producción de los mismos.

### Valor CIF en Millones de dólares de importaciones agropecuarias

El balance comercial del sector agropecuario es positivo en los dos últimos años, lo que demuestra que el sector agropecuario y forestal es generador neto de divisas.

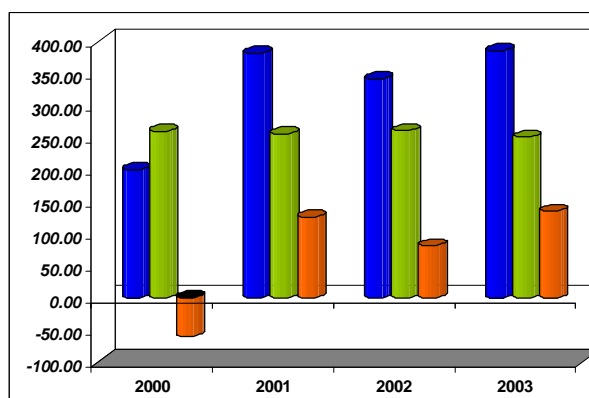


**Balanza Comercial Sector Agropecuario en Millones de Dólares**

<b>COMERCIO EXTERIOR</b>	<b>2000</b>	<b>2001</b>	<b>2002</b>	<b>2003</b>	<b>2004</b>
EXPORTACIONES (FOB)	200.10	382.20	341.80	386.10	499.00
IMPORTACIONES (FOB)	260.36	255.92	260.43	250.63	267.1
SALDO	(60.26)	126.28	81.37	135.47	231.88
Importaciones Totales	1805.30	1779.30	1774.00	1886.90	2212.2
Porct. Importac. Agrop	14.42	14.38	14.68	13.28	12.07

Fuente: Datos del BCN.

**Balance Comercial Agropecuario.**



Durante el año 2004 el país, tuvo una serie de inconvenientes que incidieron sobre los resultados obtenidos en el comercio exterior de Nicaragua. En efecto, las variaciones del precio internacional del petróleo, la caída de algunos precios internacionales, la falta de infraestructura productiva, poca diversificación exportable y la inestabilidad política, fueron elementos que de alguna manera continuaron incidiendo sobre la producción exportadora.

Después de las negociaciones del Tratado de Libre Comercio con los EEUU que finalizaron a finales del mes de diciembre del año 2003, las acciones en materia de comercio exterior en el 2004, estuvieron enfocadas en buscar la ratificación del DR-CAFTA, relanzar las negociaciones con Canadá, comenzar negociaciones con TAIWAN, lograr la Unión Aduanera en Centroamérica, explorar la posibilidad de negociar un Acuerdo Comercial con la Unión Europea y negociar en el marco de la OMC la liberalización del comercio mundial, eliminando aquellos obstáculos, como los subsidios y ayudas internas, para beneficiar a los países más empobrecidos.

***El aprovechamiento de los Tratados Comerciales***

**TLC México-Nicaragua**

El comercio con México es deficitario, sin embargo en el 2004 mejoro en 10%, con respecto al déficit del año 2003. Contribuyeron para esta disminución del déficit el incremento de las exportaciones en 59% y apenas un 2% en las importaciones. México se ha ubicado como cuarto socio comercial para Nicaragua. El 87% de las 9,845 fracciones arancelarias de México, presentan cero aranceles a seis años de la vigencia del TLC. Sin embargo cinco productos agropecuarios (maní, ganado en pie, carne de bovino, cueros de bovino y productos de la pesca) concentran el 96% de las exportaciones totales hacia México y solo el Maní representa el 51% de las ventas al mercado mexicano, rubro que goza de



tratamiento especial como NMF en el arancel mexicano de 0% lo cual significa que este rubro sería nuestro principal producto de exportación sin o con TLC. Otros rubros de importancia son ganados en pie con 19% y carne bovina con 16%.

**Exportaciones de Nicaragua hacia México en los dos últimos periodos.**  
En miles de Dólares

Productos	J02-J03	J03/J04
Maní	10,854.00	19,829.90
Ganado en pie	4,131.60	7,159.10
Carne de Bovino	1,669.20	6,349.90
Despojos Comestibles de Bovino	1,582.50	110.8
Crin y sus desperdicios	1,493.50	678.4
Productos de la pesca	909.9	518.4
Ron	743.4	980.1
Cueros y Pieles de Bovino	388	1,592.70
Ajonjolí	45.6	95.2
Maderas y subproductos	43.4	93.4
Sub-Total Exportaciones	21,861.20	37,315.60
Otros Productos	2,411.20	1,191.60
Total de Exportaciones	24,272.40	38,507.20
Participación Productos Principales (%)	90.1	96.9

Fuente: En base a datos del MIFIC

El aprovechamiento del tratado, esta por el lado de México quien ha diversificado sus exportaciones a nuestro país. Del total de las importaciones principales provenientes de México en el 2004, el 55% tiene una preferencia de cero aranceles, mientras Nicaragua aplica un NMF a terceros de países entre 0% y 15%. El resto de productos principales comprados al mercado mexicano, gozan de alguna preferencia arancelaria.

Nicaragua no esta aprovechando las cuotas específicas que pueden ser exportadas con cero aranceles a partir de del primero de Julio de 1998, para, la leche en polvo, el frijól y el queso fresco. La cuota de carne bovina de cinco mil toneladas distribuida en carne y ganado en pie es la que presenta una mayor utilización, siendo de mayor aprovechamiento esta ultima.

**Utilización real de la cuota de carne bovina y ganado en pié (03/04)**

Años	Cuota asignada TM	Cuota utilizada / Volumen TM	% utilización de la cuota	Tasa de crecimiento (%) de la cuota utilizada
<b>Carne</b>	5,000*			
<b>Ganado en pié</b>				
2003	2,552.50	2,067.10	80.98	44.49
2004	2,680.12	2,677.95	99.92	29.55
<b>Carne de Bovino</b>				
2003	3,828.76	2,532.91	66.15	245.09
2004	4,020.19	574.89	14.30	-77.30
<b>Frijol</b>	4,000			
2003		181.20		
2004		80.50		
<b>Queso</b>	1,000	0.00		
<b>Leche en polvo</b>	5,000	0.00		
<b>Total</b>		<b>8114.55</b>		

\*/Se refiere a Carne de bovino y ganado en pié, bajo mecanismo de distribución de la cuota para cada uno de los rubros.

Fuente: En base a datos del MIFIC y CETREX

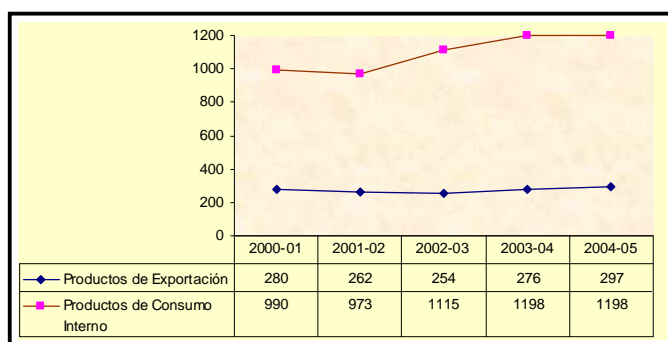
Problemas de requisitos sanitarios, certificación de plantas, el cierre a la entrada de productos agropecuarios por el Puesto Fronterizo de Hidalgo, lo cual implica un coste adicional para el exportador de 3,000 dólares por embarque, al tener que buscar otro puesto fronterizo por el punto norte de México, asignación de cuotas en México, competitividad y falta de interés: han impedido el aprovechamiento pleno del Tratado.



## II. El comportamiento de la Producción Agropecuaria: Ciclo 2004/2005

El área total sembrada en las estimaciones preliminares del ciclo 2004/05 son menores en 14% en comparación al ciclo anterior. Esta baja se refleja principalmente, en el área sembrada de granos básicos (arroz, maíz, frijol y sorgo) y banano. Es ocasionada por las condiciones climáticas adversas y la presencia de plagas y enfermedades, que produjo pérdidas en la producción de cultivos de consumo interno principalmente.

### Evolución del área sembrada de los productos agrícolas



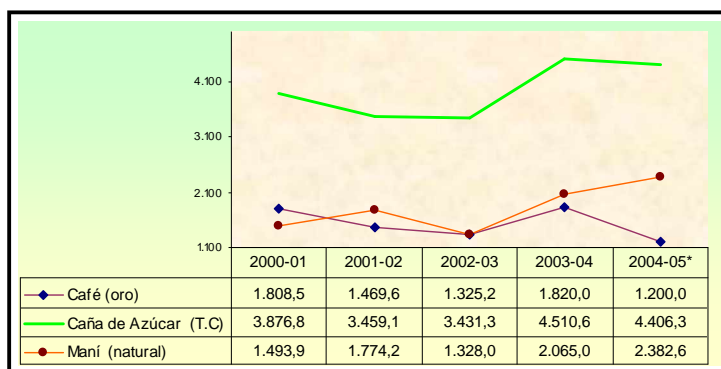
- Cambios en la producción Agrícola en el ciclo 2004/2005.

Los **rubros de exportación** mostraron un crecimiento del 7% en el área cosechada, destacándose los crecimientos en las áreas cosechadas de ajonjolí y maní en un 97% y 20% respectivamente. El fuerte incremento en el área de ajonjolí se origina en el apoyo especial que recibió este rubro a través del Plan Nacional Libra por Libra

que implementa el Gobierno. En el caso del maní favorecieron los buenos precios internacionales. Sin embargo ambos productos redujeron sus rendimientos en este último ciclo.

### Evolución de la producción de los principales rubros agroexportables

El área cultivada del café se mantuvo, pero se produjo una drástica reducción de 40% en el volumen de producción con relación al ciclo anterior, debido a que los rendimientos bajaron por el efecto combinado de la falta de atenciones culturales en las plantaciones y la bianualidad del cultivo. Sin embargo, el comportamiento de los precios internacionales es favorable, incidiendo de forma positiva en el valor y volumen de las exportaciones.



## Área cosechada y Producción de productos tradicionales de exportación

Rubro	2003/04		2004/05		Variación %	
	Área Cosechada	Producción Miles de QQ	Área Cosechada	Producción Miles de QQ	Área	Producción
Café (oro)	165,2	1,820,0	165,2	1,100,0	.	(40)
Ajonjolí (natural)	11,8	118,0	23,3	201,8	97	71
Caña de Azúcar	62,8	4,10,6*	65,0	4,406,3*	3	(2)
Azúcar		10.005,8		10,271,8		3
Banano	1,4	3,089,6**	1,3	2,738,7**	(7)	(11)
Tabaco Habano (Rama)	2,2	49,9	2,5	60,0	12	20
Maní (natural)	33,0	2,065,0	38,3	2,382,6	20	16
<b>Total</b>	<b>276,5</b>		<b>297,0</b>		<b>7%</b>	

\*Miles de toneladas cortas \*\*Miles de cajas

Fuente: Dirección de Estadísticas - MAGFOR

## Proyecciones de productos de exportación para el ciclo 2005/2006

Se espera que el invierno tenga un comportamiento normal, con lluvias abundantes y bien distribuidas en todo el territorio nacional. A nivel de la producción de rubros de agroexportación se proyecta una reducción del 2% en el área sembrada ligada a una reducción en el rubro café, del cual se espera sin embargo un incremento en su producción por efecto de los rendimientos, los cuales se espera cerca de los 10 quintales por manzana.

- Se espera que la cosecha de café sea buena, estimándose 1.8 millones de quintales oro, debido a la bianualidad de cultivo y a que aparentemente el clima que prevaleció en la etapa de floración no afectó a las plantaciones.
- La producción de azúcar se estima se mantenga arriba de los 10 millones de quintales, lo que se basa en un buen invierno esperado, además de la infraestructura moderna con que cuentan los dos principales ingenios del país (MONTEROSA Y SAN ANTONIO).
- La producción de maní se espera se mantenga a niveles similares al ciclo 2004/05 de 2.3 millones de quintales, debido al comportamiento favorable de los precios internacionales.
- Para el cultivo de Ajonjolí se estima que los volúmenes de producción se incrementen en aproximadamente en 23%, debido a los buenos precios internacionales que actualmente se están cotizando.
- El cultivo del Banano se estima un crecimiento positivo en el volumen de producción de aproximadamente de 24%, como efecto en la mejoría de los rendimientos esperados.
- El tabaco se estima que mantendrá los mismos niveles del ciclo anterior de 60.5 miles de quintales.

## Área cosechada y Producción de productos tradicionales de exportación

Rubro	2004/05		2005/06		Variación %	
	Área Cosechada	Producción Miles de QQ	Área Cosechada	Producción Miles de QQ	Área	Producción
Café (oro)	165,2	1.200,0	160,0	1,800,0	(3.14)	33.3
Ajonjolí (natural)	23,3	201,8	25,0	250,0	7.2	24
Caña de Azúcar	65,0	4.406,3*	65,0	4,440.80		0.78
Azúcar		10.271,8		10,305.76		0.33
Banano	1,3	2.738,7**	1.56	3,400.0	20	24
Tabaco Habano (Rama)	2,5	60,0	2,5	60.55		0.91
Maní (natural)	38,3	2.382,6	38,0	2,356.0	(0.7)	(1.1)
<b>Total</b>	<b>297,0</b>		<b>292,06</b>			

\*Miles de toneladas cortas \*\*Miles de cajas - Fuente: Dirección de Estadísticas - MAGFOR.

Los **granos básicos** se vieron afectados por sequía en algunas zonas y exceso de lluvia en otras, durante la época de primera y en la fase de llenado del grano, y la proliferación de ratas de campo, provocando una baja en el área cosechada a nivel nacional de aproximadamente el 14%. Las zonas reportadas como afectadas por sequía fueron: San Juan de Limay, San Nicolás, Pueblo Nuevo, Darío, San Isidro, Terrabona, Sébaco, así como la zona de occidente del país (departamentos de León y Chinandega). El volumen de producción de granos se redujo en un 17% de arroz, 13% en frijol, 22% en maíz y 26% en el caso del sorgo.

### Área cosechada y Producción de Granos Básicos

Rubro	2003/04		2004/05		Variación %	
	Área Cosechada	Producción Miles de QQ	Área Cosechada	Producción Miles de QQ	Área	Producción
Maíz	564,3	12.949,2	445,8	10.132,8	(21)	(22)
Frijol	414,6	5.067,4	356,7	4.411,0	(14)	(13)
Arroz	133,3	3.826,8	109,7	3.182,1	(18)	(17)
Sorgo Rojo	45,2	1.734,3	30,8	1.276,4	(31)	(26)
Sorgo Millón	35,4	815,0	29,4	662,2	(17)	(19)
Soya	5,5	160,0	5,3	172,8	(4)	8
Total	1,198,4		977,7			

Fuente: Dirección de Estadísticas - MAGFOR

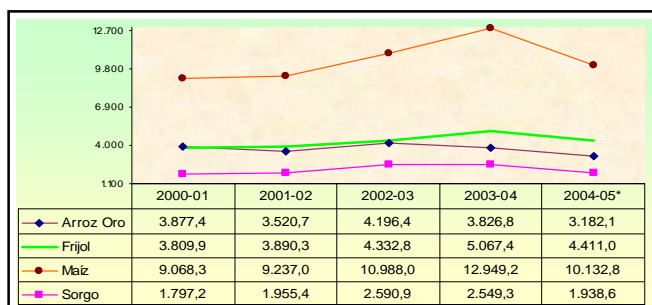
En maíz la producción seca y limpia fue de 8.3 millones de quintales, suficiente para satisfacer el nivel de consumo histórico estimado en 4.9 millones de quintales, así como el nivel de la norma estimado en 7.8 millones de quintales. Se dieron algunos periodos de escasez en los meses de Junio y Julio del 2004 estimadas en más de 300 mil quintales mensuales, situación que se supero con la salida de la cosecha de primera en el mes de agosto.

La producción de frijol para consumo fue de 3.5 millones de quintales inferior en 800 mil quintales de la producción del ciclo anterior. Sin embargo, fue suficiente para satisfacer el consumo histórico y la norma estimadas en 2.2 y 2 millones de quintales respectivamente. Permitió además la exportación de 675 mil quintales, las cuales fueron inferiores a los 2 millones de quintales que se exportaron en el ciclo anterior.

La producción de arroz fue insuficiente para satisfacer el consumo histórico estimado en 5 millones de quintales, pero si para cubrir la norma estimada en 3 millones de quintales. Lo que confirma que el consumo se coloca por encima del nivel de la norma. Las importaciones del 2004 fueron superiores en 25% con inventarios finales en abril del 2005 de aproximadamente 400 mil quintales, equivalentes a un mes del consumo histórico.

### Evolución de la producción de Granos Básicos

La demanda de sorgo de la industria avícola calculada en 3.1 millones de quintales, no logra cubrirse con la producción local, la cual se estima en 1.1 millones peso de campo, debiendo recurrir a importaciones mayoritariamente de maíz amarillo por el orden de 1.7 millones de quintales.



La producción de soya aumento en 8% pero el área cosechada se redujo en 4%, como un efecto de una mejoría en sus rendimientos de campo.

**El Impacto del Programa Nacional Libra x Libra**

Durante la ejecución del PNLL, se pueden mostrar una serie de logros generales que expresan tendencias estimulantes en el campo socioeconómico de la producción nacional:

A nivel nacional el volumen de producción de Maíz y Fríjol se ha incrementado en un 29% y 28% respectivamente. El incremento en los rendimientos promedios del cultivo de maíz, pasaron de 20 a 30 quintales por manzana, así mismo del cultivo de fríjol, pasando de 12 a 16 quintales por manzana. El Retorno a la producción de semilla de Maíz híbrido nacional, alcanzo una producción de 11,568 quintales, dejando de importarse un monto de US\$809,760.

En cuanto a Ajonjolí la contribución del programa PNLL fue del 40% en áreas de siembra, se estima un volumen de exportación de 200,000 quintales en el ciclo agrícola 2004/05. A Marzo del 2005 se han exportado 190,000 quintales, con destino a: Guatemala (56.8%), Japón (14.4%), El Salvador (10.2%), Estados Unidos (6.4%), Honduras (6.3%), México (2.8%), y menor porcentaje otros destinos como Alemania, Bélgica, Costa Rica, Canadá, Suecia, Israel y Nueva Zelanda con un (3.1%).

**Proyecciones por Época de siembra y cultivo en el 2005/2006 (PNLL)**

EPOCAS	CICLO AGRICOLA 2005/06			
	Productores	Área (mzs)	Semilla (qq)	Monto (US\$)
<b>Primera</b>	<b>50,000</b>	<b>80,966</b>	<b>45,453</b>	<b>1,371,623</b>
Maíz Híbrido	28,000	42,000	12,319	665,204
Maíz Variedad	13,333	20,000	6,662	167,882
Fríjol Rojo	4,000	4,000	3,200	115,200
Fríjol Negro	-	-	-	-
Arroz	2,817	11,266	22,532	405,576
Sorgo Blanco	1,850	3,700	740	17,760
Ajonjolí	-	-	-	-
<b>Postrera</b>	<b>46,167</b>	<b>68,500</b>	<b>23,480</b>	<b>883,033</b>
Maíz Híbrido	12,333	18,500	5,426	293,007
maíz Variedad	8,333	12,500	4,164	104,927
Fríjol Rojo	10,500	10,500	8,400	302,400
Fríjol Negro	3,000	3,00	2,400	86,400
Sorgo Blanco	7,500	15,000	3,000	72,000
Ajonjolí	4,500	9,000	450	24,300
<b>Apante</b>	<b>23,833</b>	<b>27,000</b>	<b>17,164</b>	<b>583,744</b>
Maíz Híbrido	-	-	-	-
maíz Variedad	6,333	9,500	3,164	79,744
Fríjol Rojo	12,500	12,500	10,000	360,000
Fríjol Negro	5,000	5,000	4,000	144,000
Arroz	-	-	-	-
Sorgo Blanco	-	-	-	-
Ajonjolí	-	-	-	-
<b>TOTAL</b>	<b>120,000</b>	<b>176,466</b>	<b>86,457</b>	<b>2,838,400</b>
Maíz Híbrido	40,333	60,500	17,745	958,211
maíz Variedad	28,000	42,000	13,990	352,553
Fríjol Rojo	27,000	27,000	21,600	777,600
Fríjol Negro	8,000	8,000	6,400	230,400
Arroz	2,817	11,266	22,532	405,576
Sorgo Blanco	9,350	18,700	3,740	89,760
Ajonjolí	4,500	9,000	450	24,300

Fuente: Dirección General de Delegaciones y Promoción de Estrategias Territoriales MAGFOR

### Proyecciones para Granos Básicos en el ciclo 2005/2006

Para los rubros de de consumo interno, se estima un crecimiento de aproximadamente el 12% en el área total cultivada, con relación al ciclo 2004/2005, lo que se espera genere incrementos sustanciales en los volúmenes de producción, con excepción del arroz, donde se espera que se mantenga la producción a niveles cercanos a los del ciclo anterior de 3,190 miles de quintales. Se proyecta sembrar para el frijol un área de 350 miles de manzanas, de maíz 540 miles de manzanas y sorgo de 70 miles de manzanas. Se continúa el apoyo del Programa Nacional Libra por Libra y no se observan indicios de sequía o fenómeno del “El Niño” para el este ciclo.

El Programa Nacional Libra por Libra se propone atender a 120,000 productores a nivel nacional, para un incremento del 10% en relación a la atención del ciclo anterior. Se espera cubrir un área 176,466 manzanas de granos, entregando un total de 86,457 quintales de semillas distribuidas en arroz 6%, maíz híbrido 34%, maíz variedad 24%, frijol rojo 15%, frijol negro 5%, Ajonjolí 5% y sorgo blanco 11%.

### Cambios en la producción Pecuaria en el ciclo 2004/2005

El sector pecuario durante el 2004 continua creciendo, manteniendo su tendencia de los últimos años. Tanto la carne como la leche aumentaron su volumen y valor de la producción comparado al 2003.

La producción de *carne* bovina se incremento en 14% con relación al volumen obtenido en el 2003, como efecto de un mayor sacrificio de reses (61.1 miles de cabezas sacrificadas de más).

#### Comportamiento de los Indicadores pecuarios

Indicador	Unidad de Medida	2003	2004	Variación
				%
<b>Matanza Total</b>	<b>Miles de Cbzs</b>	<b>423,6</b>	<b>484,7</b>	<b>14</b>
<b>Producción de Carne Bovina</b>	<b>Millones de Lbs</b>	<b>144,3</b>	<b>164,7</b>	<b>14</b>
Matanza Industrial	Miles de Cbzs	270,9	322,9	19
Matanza Industrial	Porcentaje	64%	67%	4.6
Producción de carne industrial	Porcentaje	67%	69%	1
Tasa Sacrificio Hembras	Porcentaje	36.9	35.3	(4.3)
Peso Promedio Pie	Kgs/Cbz	380,8	380,8	-
Producción de carne de Pollo	Millones de Lbs.	135,4	147,0	9
Carne de pollo industrial	Porcentaje	128,8	140,2	9
Producción de carne de Cerdo	Millones de Lbs	14,2	14,3	1
Carne de cerdo de granjas porcinas	Millones de Lbs	4,3	4,3	-

En el 2004 la producción de carne industrial aportó el 69% de la producción nacional de carne bovina. El aumento registrado en la carne tiene su origen en el incremento de la producción en los mataderos industriales en 19% y 6% de la producción municipal. El incremento de la producción se origina en un incremento del 14% en la matanza total, manteniéndose el peso promedio en pie de 380.0/Kgs. por animales.

Es importante anotar que el sacrificio de hembras se redujo en 2 puntos porcentuales durante 2004, revirtiéndose la tendencia creciente de años anteriores que alcanzo el 40% de sacrificios de hembras.

La producción de carne de pollo alcanzó los 147.0 millones de libras, reflejando un crecimiento del 9%, con respecto a lo obtenido en el año 2003. Este incremento provino de un aumento del 9% de la

industria y un 3% de granjas avícolas. La industria avícola contribuye con el 95% de la producción de carne de pollo en el país.

La producción de carne de cerdo aumento en 1% producto de un aumento en la producción municipal. La producción en granja para el 2004 se mantuvo en los 4.3 millones de libras.

Otro rubro que aumento sus niveles de producción fue la *leche*. La producción de leche cruda fue de 151.0 millones de galones, superior en 1% a la producción obtenida el año anterior. El acopio de leche fue superior en 5% y la producción de leche pasteurizada y en polvo aumentaron en 3 y 4 por ciento respectivamente.

#### Comportamiento de los Indicadores Lácteos

Indicador	Unidad de Medida	2003	2004	Variación
				%
Producción Nacional de Leche	Millones de Glns	149,5	151,0	1
Acopio de Leche	Millones de Glns	20,4	21,4	5
Producción Nacional de Leche Pasteurizada.	Millones de Glns	15,1	15,5	3
Producción Nacional de Leche en Polvo	Millones de Kgs.	2,5	2,6	4

#### Dirección del financiamiento para el ciclo agrícola 2004/2005

De conformidad con los datos registrados por el departamento de estadísticas del MAGFOR, el total del finamiento para el sector agropecuario se redujo en 5%, pasando de C\$ 983,766.32 (del ciclo 03/04) a C\$ 933,205.82 córdobas (para el ciclo 04/05); distribuyéndose para este último ciclo, en 69% para el sector agrícola y 31% para el sector pecuario; subrayándose lo siguiente:

Ü Dentro del sector agrícola, el Ajonjolí, recibió el principal apoyo en financiamiento, incrementando los montos destinados para su producción en un 336%, las áreas beneficiados pasaron de 74 a 337.0 (Mzs). El segundo rubro que recibió un fuerte incremento es la Soya, la cual incrementaron los montos de financiamiento en un 64% beneficiando un área total de 1,797 Mzs. En cuanto a las reducciones, la caña de azúcar y el tabaco, son los que presentan una marcada reducción de los montos de financiamiento, los cuales han afectado en términos de áreas beneficiadas en 45% y 57% respectivamente.

Ü En relación al sector pecuario, se contempla una reducción de los montos para el financiamiento entre el ciclo 2003 al 2004, en aproximadamente en un 4%. Las explotaciones a corto plazo (Ganado vacuno de engorde y ganado vacuno en desarrollo) es la que recibe el porcentaje mayor de financiamiento con un 78% (53% para ganado vacuno de engorde y 14% ganado vacuno en desarrollo) y para las explotaciones de largo plazo (vaquillas, ganado de doble propósito y otras actividades pecuarias de apoyo) reciben el restante 22%.

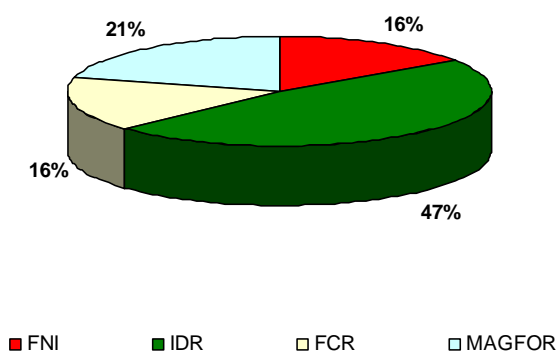


### El crédito disponible para el ciclo 2005/2006

El crédito estimado para el ciclo 2005/2006 en el sector agropecuario C\$509.5 millones en créditos por medio de programas y proyectos impulsados por el Gobierno, C\$150 millones para el sector productivos en forma de transferencias técnicas y otras formas de cooperación no reembolsables.

- Û Financian entre el 80% y el 100% de las inversiones.
- Û Sus condiciones de pago van desde los 6 meses hasta los 12 años.
- Û En algunos casos vienen con períodos de gracia de hasta 3 años.
- Û Las tasas de interés llegan a niveles entre el 9% y el 10% cuando no se establece que sean las que determine el mercado.

### Distribución del Financiamiento en Sector Agropecuario 2005-2006



### III. Comportamiento de los precios de productos agropecuarios en el 2004 comparados al 2003.

Los *precios nacionales* se vieron presionados al alza a consecuencia de la elevación en el precio del petróleo, lo que provocó que la inflación se disparara afectando el precio de la canasta básica, que llegó a su pico más alto en noviembre al marcar C\$2,602.65 córdobas, cerrando con una ligera baja en diciembre C\$2,564.75 córdobas.

#### Precios anuales al Productor de los principales rubros agropecuarios CS\$/QQ

Rubro	2003	2004	Variación %	Proyección 2005
Maíz	96.0	136.0	41.6	120.0
Fríjol	268.0	453.0	69.0	380.0
Arroz Granza	133.0	157.0	18.0	157.0
Arroz Oro (PAPA)	148.0	197.0	33.1	197.0
Ganado en pie (kg)	12.8	13.3	3.9	12.0

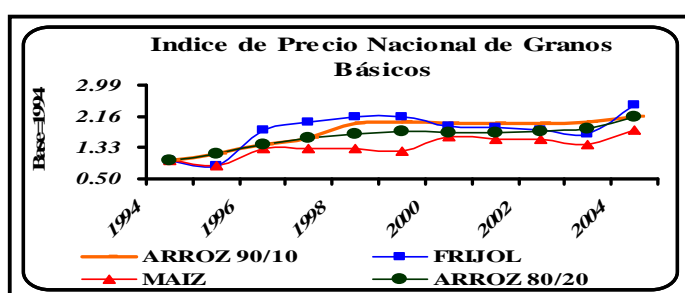
Precio ganado en pie de aprox. 250-300 kg  
FUENTE: SIPMA/MAGFOR



Las proyecciones de los precios nacionales anuales, se elaboran a partir de una serie de cinco años de precios mensuales, sin considerar las condiciones que puedan influir en el desarrollo del ciclo agrícola, como la incidencia de plagas y enfermedades en los cultivos, comportamiento del clima y otros acontecimientos que reduzcan la oferta local del grano. Otro supuesto considerado es la tendencia del precio internacional en el arroz y la carne, así como los programas de apoyo a maíz y frijol que mejoren la oferta local del producto.

#### A. Los precios de los Granos Básicos.

Los precios de maíz y frijol se elevaron en el 2004 al provocarse una reducción en la oferta regional de granos, aumentado la demanda nacional. El precio promedio anual de C\$134/qq recibido por el productor de *maíz* fue superior en 39%, alcanzando su pico en junio y diciembre de C\$158.00/qq. En *frijol*, el precio promedio anual aumento 65%. El productor recibió precios de hasta C\$660/qq, en 1 mes de octubre, por efectos de la mala cosecha en la época de primera (mayo-julio), y la salida del producto hacia mercados regionales. Sin embargo la entrada al mercado de la cosecha de postrera provocó que el precio a finales de año (noviembre-diciembre) bajara a C\$500/qq.



En el caso del *arroz en granza*, el precio promedio anual de C\$148/qq que recibió el productor en finca, experimentó un alza del 11%. Sin embargo los precios obtenidos con el Programa de Apoyo al Productor Arrocero (PAPA), oscilaron entre C\$169 y C\$224 el quintal con un precio promedio anual de C\$197/qq. Este Programa ha logrado estabilizar los precios a los productores durante la estacionalidad de la cosecha y ha desarrollado mecanismo transparente de fijación de precios.

Con relación a los precios del *arroz importado y nacional* en el mercado mayorista, el aumento fue del 28% y 33% respectivamente. Las alzas se explican por la baja en la producción local que condujo a importaciones de arroz bajo contingente, en momentos en que el mercado internacional se muestra alto.

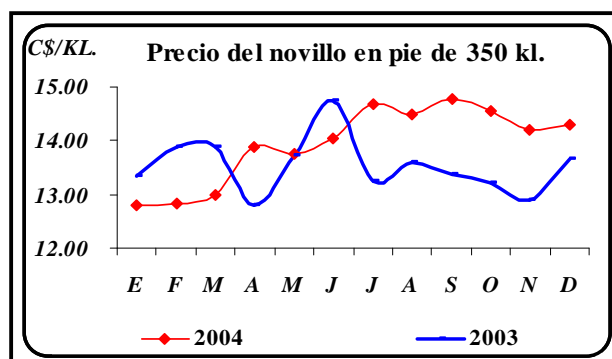
El índice de precios para los **Granos Básicos**, con base 1994 muestra una tendencia creciente durante el período 1994/1999, y luego un comportamiento estable para los últimos cuatro años (2000-2004), con excepción del frijol y maíz que muestra un asenso.

Con relación a los precios del *arroz importado y nacional* en el mercado mayorista, el aumento fue del 28% y 33% respectivamente. Las alzas se explican por la baja en la producción local que condujo a importaciones de arroz bajo contingente, en momentos en que el mercado internacional se muestra alto.

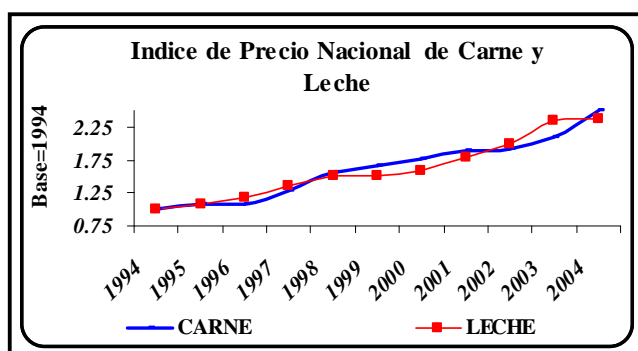
El índice de precios para los **Granos Básicos**, con base 1994 muestra una tendencia creciente durante el período 1994/1999, y luego un comportamiento estable para los últimos cuatro años (2000-2004), con excepción del frijol y maíz que muestra un asenso.

#### B. Comportamiento de los precios del ganado en pie

Los precios del *ganado en pie* en la Subasta Ganadera a partir de julio 2004 superan las cotizaciones alcanzadas en el 2003. El precio promedio anual fue de C\$13.94 Kg en el 2004 lo que nos refleja un incremento del 3.03%, para un novillo con un peso de 350Kg. El alza fue provocada por un aumento en la demanda industrial y los exportadores de ganado en pie, que aumentaron en 39%.



## Índice de precios



El índice de precios para la **Carne**, con base 1994 muestra una tendencia estable del 1994/2004 la tendencia que muestra es alcista e igual comportamiento muestra el índice de precio para la leche.

### C. Precios de los insumos agrícolas

Los precios de los principales insumos utilizados en la producción agropecuaria presentaron variaciones mixtas durante el año 2004. Las causas de estas variaciones obedecen a variaciones en el mercado internacional, en el caso de los Fertilizantes el aumento en los precios del petróleo fue determinante para su incremento. Un factor interno para el alza en los precios de los insumos es el tipo de cambio, ya que los precios de los insumos se ajustan trimestralmente al cambio oficial de la moneda con respecto al dólar.

#### Precios de los insumos agropecuarios en córdobas

Rubro	Unidad de Medida	2003	2004	Variación %
Cypermtrina	Lt	117.0	114.0	-2.5
Lorsban	Lt	139.0	138.0	-0.7
Prowl	Lt	190.0	198.0	4.2
Glyfosato	Lt	122.0	98.0	-19.6
Urea	QQ	174.0	216.0	24.1
Sulfato de Amonio	QQ	118.0	144.0	22.0
Anvil	Lt	275.0	288.0	4.7
Benomyl	Kg	203.0	212.0	4.4
Carbendazin	Lt	103.0	105.0	1.9
Oxicloruro de cobre	Kg	46.0	47.0	2.1

Fuente: SIPMA/MAG-FOR

### Insecticidas

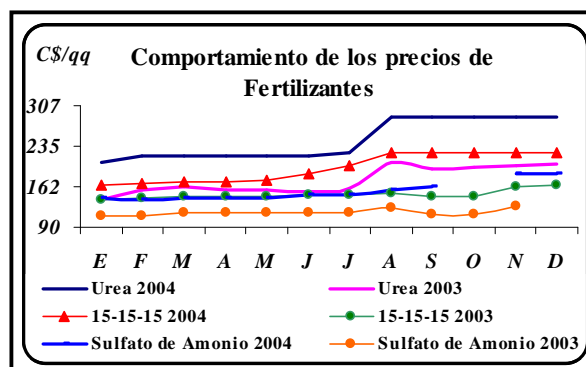
La **Cypermtrina** tuvo un descenso del 1.84% el precio se movió de C\$117.0 y C\$114.0 el litro. Las importaciones anuales del producto incrementaron en un 68% llegando a los 20,960 litros para el 2004. El **Lorsban** disminuyó en 0.7% su precio para llegar a C\$138.0 el litro.

### Herbicidas

Los **Herbicidas** son los de mayor demanda por los productores. Su comportamiento es muy similar en los últimos dos años. El precio promedio anual del **Prowl** aumento 4.2% por aumentos en la demanda. Las importaciones subieron un 63% al pasar de 44,968/lts a 73,463/lts. El **Glyfosato** redujo su precio en 20% debido a la oferta de productos genéricos en las casas comercializadoras de este productos que son más económicos.

### Fertilizantes

Los precios se colocaron por encima de los observados el año anterior. El precio promedio anual de a **Urea** aumento en 24%, en comparación al 2003, esto debido por aumentos en el precio internacional. El **Sulfato de amonio** incrementó su precio en un 22.% en el mes de Octubre se agotaron las existencias de este producto en las casas Comercializadoras, las importaciones de sulfato de amonio incrementaron en un 45% al pasar de 7,194 tm a 10,465 tm en el 2004. El completo **15-15-15**, incrementó en 32%



### Fungicidas

Las variaciones en los precios de los fungicidas ocurren por cambios en las formulaciones del producto o por deslizamiento de la moneda. El **Anvil**, **Benomyl**, **carbendazín** y **el oxiclورو de cobre** son los productos de mayor demanda en el mercado nacional.

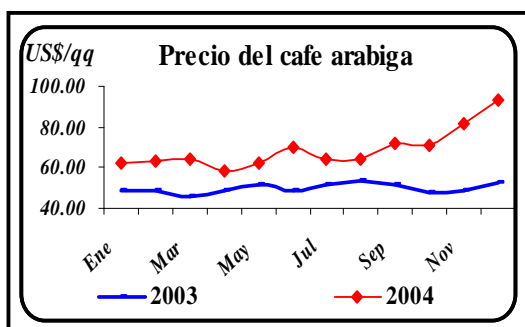
#### D. Precios Internacionales de los principales productos agropecuarios y sus perspectivas en el 2005

Las proyecciones de los precios internacionales para los principales rubros de agroexportación se elaboran a partir de las bases de datos mensuales de los últimos cinco años, considerando las tendencias y perspectivas del mercado internacional, publicaciones especializadas por rubro y los precios de cierre en las bolsa de productos agropecuarios, mostrados en el cierre a diciembre del 2005 de los contratos de futuro.

#### Precios internacionales de los productos agropecuarios en dólares

Rubro	Unidad de Medida	2003	2004	Variación %	Proyección 2005
Café	US\$/Saco.	49.82	68.18	36.8	134.0
Azúcar	US\$/QQ.	7.51	8.61	15.0	9.7
Maní	US\$/QQ.	46.94	47.75	1.7	48.6
Ajonjolí (Europa)	US\$/QQ.	56.89	63.52	11.6	78.8
Ajonjolí (EE.UU)	US\$/QQ.	74.29	96.15	29.4	90.8
Soya	US\$/QQ.	11.08	13.19	19.04	15.3
Banano	US\$/Caja 18.14 gr	6.84	9.12	33.3	11.4
Arroz	US\$/QQ.	12.35	16.43	33.0	17.5
Maíz Amarillo N° 2	US\$/QQ.	4.73	5.06	6.9	4.9
Maíz Blanco N° 2	US\$/QQ.	4.93	4.41	(10.5)	4.2
Fríjol Rojo	US\$/QQ.	27.92	29.15	4.4	27.1
Fríjol Negro	US\$/QQ.	19.96	24.94	25	25.1
Leche	US\$/TM	1804.42	2019.92	11.9	2200.0
Carne	US\$/TM	2113.40	2511.67	18.8	2700.0

Comentarios del mercado de los productos.



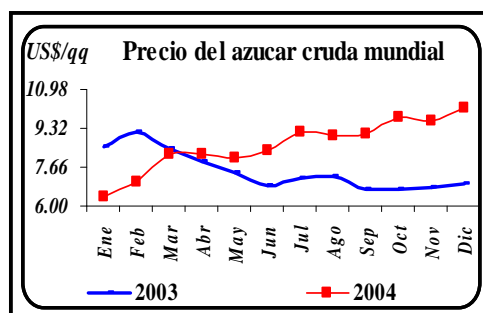
La producción mundial del *café* para este ciclo se redujo a 109,506 mil sacos, el ciclo anterior fue de 162,649 mil sacos. Este efecto fortaleció las cotizaciones internacionales del alcanzando precios de US\$93.50 el quintal en el 2004, superior a los rangos de US\$45 a US\$54 el quintal durante el año 2003.

El desequilibrio entre oferta y demanda en el mercado cafetalero mundial favorecerá durante 2005 a los productores del grano. La cosecha mundial para el próximo ciclo se estima entre 106 y 108 millones de sacos, mientras que el consumo estará entre los 113 y 114 millones, debido a la importante baja que registra la producción desde 2000. Ese faltante en la producción no tendrá un efecto directo en las exportaciones, ya que repercutirá primero en la reducción de las reservas acumuladas, a la fecha de alrededor de 40 millones de sacos.

Según La Organización Internacional del Café esta alza en los precios no ha podido solventar completamente la crisis cafetalera de los últimos años razón por la cual los principales países exportadores reflejen disminución en su producción.

El mercado del café es también uno de los sectores más afectados por las tendencias del comercio internacional que durante las pasadas décadas, ha fomentado los sistemas de protección y subsidios a las agriculturas de los países desarrollados. Una gran ironía de la libertad de mercado, que mientras se le quitaba el apoyo a los productos básicos de los países en desarrollo, se fortalecía el apoyo a los productos agrícolas de los países desarrollados.

La producción mundial del *azúcar* cruda para el ciclo 2003/04 estuvo por debajo en 5% al ciclo 2002/03. El déficit en la producción por la caída en las cosechas de los principales países productores ha provocado alzas en los precios internacionales del endulzante. El promedio anual de US\$8.61/qq supero en 12.5% el precio del año anterior. El subsidio gubernamental para exportadores fue uno de los elementos claves en la política de reducir los fuertes excedentes, mientras que los bajos precios internacionales y las condiciones climáticas adversas, desmotivaron la producción del endulzante.

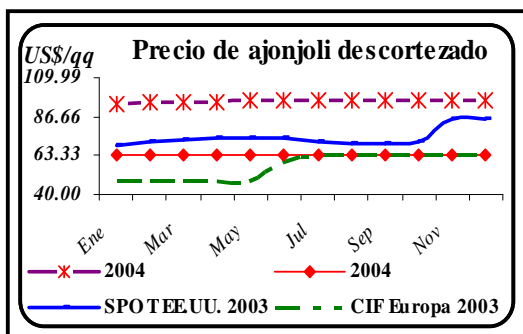


Se proyecta que la producción mundial superara en 4.1 millones a la del ciclo 2003/04, por la expectativa de una cosecha record en Brasil y es posible que sea 5% superior en 2005/06. La principal interrogante será si la demanda será afectada por el decrecimiento en la economía mundial, aunque el consumo tiende a crecer a 145.5 millones de toneladas, 1.6% mas que el año anterior. La relación inventario consumo podría reducirse de 47.6% a 46.6%. Los factores claves serán India, China y Rusia que podría incrementar sus importaciones, en tanto que la producción de etanol en Brasil absorberá un mayor volumen de caña de azúcar.

Los precios de *ajonjolí* tanto el mercado Europea como de Estados Unidos de América muestran cotizaciones promedios de US\$63.52 y US\$96.15, superiores al periodo anterior. Este efecto positivo tuvo lugar ante un incremento en la demanda en medio de suministros limitados y reducción en la

cosecha del 2004. Pero se prevé que la situación de los suministros mejoren cuando salga la nueva cosecha de Sudan, Etiopia, México y Guatemala.

Según FAO la producción mundial de semilla de ajonjolí para el 2004 presentó un ligero incremento del 2.0%, en relación al ciclo anterior, lográndose obtener la mayor producción mundial de 3.09



millones de toneladas. Se pronostica que para el año 2005 disminuya en 0.5%, debido a la reducción de las áreas cultivadas, sin embargo se pronostico que los rendimientos mundial del rubro tienden a incrementarse en 11%, a la vez se espera que los precios se mantenga o muestren un ligero incremento en función de las condiciones climáticas que presenten los principales países productores del cultivo. A nivel mundial los principales países productores de ajonjolí se ubican en Asia y África, en países como China India, Myanmar, Sudán. En

América el principal productor es México, con producciones importantes en Centroamérica y algunos países de Sur América como Venezuela y Brasil.

En lo que respecta al comercio Centroamérica y Estados Unidos de América, este último es un importador neto de ajonjolí, este rubro presenta buen potencial para exportación hacia ese mercado, sin embargo es necesario mejorar los niveles de productividad en el campo. Adicionalmente se considera importante fomentar el sistema de producción orgánica en los países centroamericanos, con el fin de paliar los efectos de las reducciones en los precios mundiales de ajonjolí y de reducir el deterioro del ambiente; ello implica que se deben crear o fortalecer los programas de agricultura orgánica en la región, así como establecer y poner en funcionamiento sistemas de certificación adecuados y respaldados por los gobiernos.

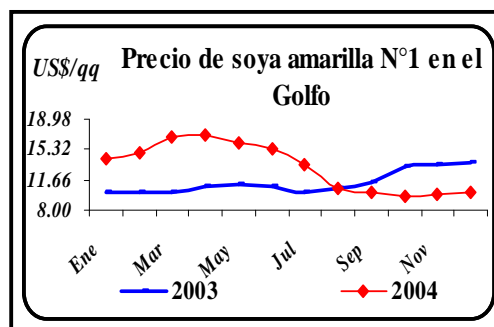


Los principales países productores a nivel mundial de *soya* como Estados Unidos, Brasil, Argentina, China y otros disminuyeron la producción para el ciclo 2003/04 en 189.81, debajo de los 197.08 millones toneladas métricas reportados en el informe anterior.

Desde octubre del 2003 la tendencia que muestra el mercado de soya es alcista con un precio máximo de US\$17.15 el quintal, sin embargo a partir septiembre del 2004 las cotizaciones tiende a caer en un precio mínimo de US\$9.50 el quintal.

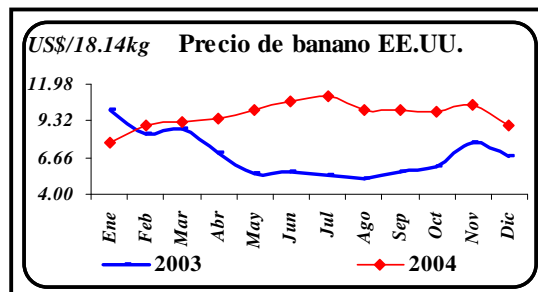
En los dos últimos años, los precios se han regido por dos factores: la producción mundial y las importaciones masivas de China que generaron un

ambiente alcista. La sobre oferta mundial de la oleaginosa durante 2004/05 antepone que los precios podrían revertir a niveles de 183.71 dólares por tonelada en el corto plazo. Se estima un aumento del 14% en la producción mundial del ciclo 2004/05 y un 9% de incremento en el consumo mundial, manteniendo los inventarios finales por encima de los estimados para este año. El intercambio comercial tiende a subir 12% en 2004/05 con un volumen de exportaciones de 62.74 millones de toneladas e importaciones de 62.22 millones de toneladas.



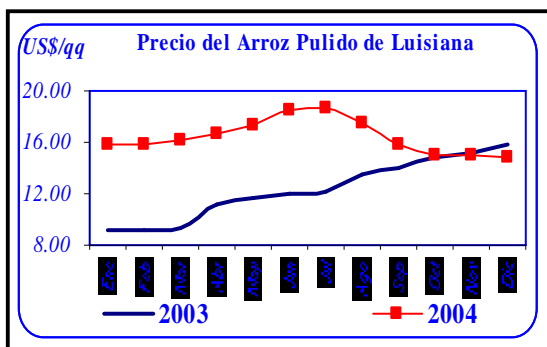
El alza en los inventarios norteamericanos sigue siendo un factor bajista para el mercado de Chicago. La atención del mercado en el corto plazo se enfocará a la siembra norteamericana, el inicio de la temporada de cosecha en Brasil y la demanda exportadora para la soya estadounidense.

En el 2004 la producción mundial del **banano** registro un ligero incremento del 1.5% con respecto al periodo anterior. Sin embargo los precios internacionales mostraron una tendencia alcista con un promedio anual de US\$9.77 mayor en 30% al año anterior que fue de US\$6.84 la caja de 18.14 Kg.



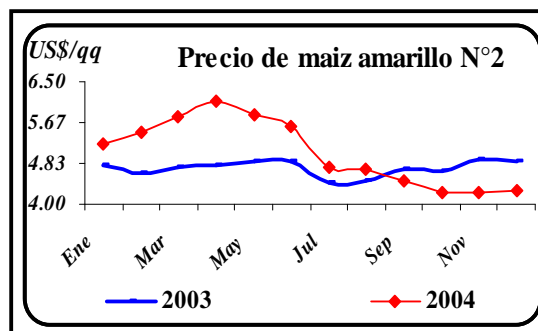
Según las proyecciones por el lado de la oferta, los productores de bananos han efectuado ajustes estructurales a raíz de los bajos precios, las plantaciones de banano se han reducido, aunque hay grandes diferencias entre los diversos países productores. Además debido a la débil situación financiera de algunas empresas bananeras, es probable que la reducción de las inversiones de capital en las plantaciones desacelere el crecimiento de la productividad. Otro factor es los continuos brotes de la sigatoka negra en algunos países latinoamericanos y caribeños que también tienden a reducir la tasa de expansión de la producción y exportaciones.

Se prevé un incremento de las exportaciones mundiales de banano de 2% en el 2005 y a casi 15 millones de toneladas para el 2010. Por el lado de las importaciones se proyecta un incremento alrededor del 14.50 millones de toneladas, 4% menos que las exportaciones mundiales debido a las frutas perdidas en tránsito. Este incremento en las importaciones se debe a una expansión de la demanda debida al crecimiento de la población y de los ingresos, así como el aumento de la demanda a causa de una ligera disminución de los precios del banano.



Las expectativas de incrementos en la producción mundial de **arroz** al finalizar el 2004 hizo caer las cotizaciones del grano, que se mantenían altas por reducciones en las cosechas de algunos países productores como Bangladesh, Brasil, India, Malasia, Filipinas; la limitada disponibilidad de suministros y las restricciones impuestas por algunos gobiernos de limitar las exportaciones. Las perspectivas de aumentos en la producción de EE.UU. mantendrán los precios a la baja durante el año 2005.

La sobre oferta mundial de **maíz** provocó precios bajos del grano. La expansión en el sector ganadero de Estados Unidos y China que impulsará el consumo forrajero tomando en cuenta los bajos precios de granos y la demanda exportadora de ganado, ajustó los inventarios mundiales a la baja para colocarse en los 97.38 millones de toneladas.

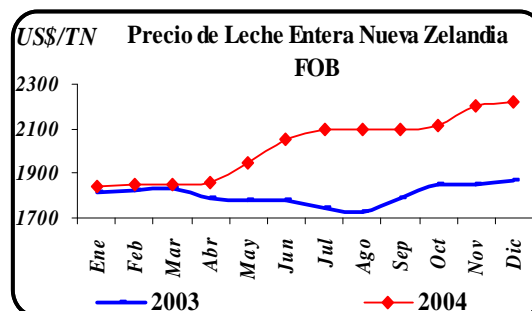


En el 2005 a escala mundial, la cifra de producción de maíz supera los 700.5 millones de toneladas, muy por arriba de los 621.18 millones obtenidos en 2003/04. A

pesar de un consumo de 683 millones de toneladas, las existencias tienden a crecer 16% año con año, para situarse en 115 millones de toneladas. Las exportaciones mundiales serán 4% superiores al ciclo agrícola anterior, pero las importaciones se reducirán en la misma proporción para situarse en 74.31 millones de toneladas.

La expansión de la roya asiática en las zonas productoras de Estados Unidos podría incrementar más de 600,000 hectáreas la superficie destinada a maíz. De concretarse esa expectativa, será muy difícil que el mercado de futuros alcance el comportamiento de 2004.

La producción mundial de **leche** creció alrededor de un 2% en 2004 frente a 1.1% en 2003, por aumentos en la producción de Asia, América Latina y Nueva Zelanda, principal productor de leche. Aun así los precios han incrementado considerablemente en el 2004, llegando al final del año a fijarse en US\$2,225 la tonelada métrica por arriba de 16% en el mismo periodo anterior.



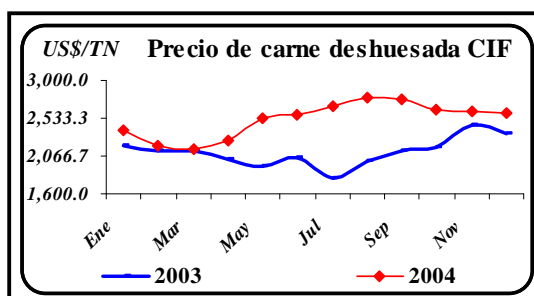
Este aumento de los precios se debe principalmente a la creciente demanda internacional registrada en Asia, en un marco de suministros exportables limitados y de disminución de las subvenciones a las exportaciones. Los precios se mantendrán altos a corto plazo, pero están apareciendo signos de aumentos de los suministros, que darían lugar a una reducción de las presiones de los precios altos en 2005.



Sin embargo, pese a los altos precios internacionales en dólares EE.UU. en algunas regiones la rentabilidad no ha mejorado mucho dada la apreciación del tipo de cambio concurrente. Tal es el caso de los principales países exportadores de leche como Nueva Zelanda y Australia. En los mercados internacionales de productos lácteos los precios son muy sensibles a las variaciones de la oferta. Los mercados son relativamente poco activos y el comercio constituye un porcentaje reducido de la producción lechera. Las subvenciones a las exportaciones también superan las fluctuaciones de los precios ya que aumentan o

disminuyen en sentido contrario a las variaciones de los precios. Al haber aumentado los precios mundiales, han descendido en consecuencia las subvenciones a las exportaciones.

La producción mundial de **carne** en el 2004 logra alcanzar los 62,2 millones de toneladas, lo que representa un aumento del 1,5% respecto al año anterior. Los cierres de mercado debidos a enfermedades de animales y preocupaciones acerca de la inocuidad de los alimentos dio impulso al crecimiento de los precios internacionales de las carnes vacuno en un precio máximo en agosto de US\$ 2794 superior en 16% a las cotizaciones del periodo 2003 que fue de US\$2341 la tonelada métrica. Sin embargo al final del 2004 los precios tienden a estabilizarse como lo muestra la gráfica, debido al levantamiento de



las prohibiciones de las importaciones de productos provenientes de zonas anteriormente afectadas por las enfermedades, a lo que siguió un aumento de los suministros exportables.

Se prevé, la gradual reanudación de los mercados anteriormente sometidos a restricciones y la estabilización del consumo dará lugar a una recuperación de la producción y el comercio de carne en 2005. Según las proyecciones, la producción de carne aumentará a nivel mundial y como consecuencia de esta recuperación, los precios deberían estabilizarse a niveles más bajos en 2005, determinando un incremento global del comercio de la carne del 3%.

### ***Condiciones del clima para el ciclo 2005/2006***

En cuanto a la evolución del clima, Durante el mes de Mayo las precipitaciones presentaron una distribución espacial y temporal regular sobre todo durante la tercera decena, es decir del 20 al 31 de Mayo, consecuentemente los acumulados de precipitación superaron las Normas Históricas en la mayoría de las estaciones del país, creándose una buena expectativa para las siembras de primera. No obstante, en el mes de Junio las precipitaciones presentaron una distribución espacio temporal irregular; registrándose el déficit más fuerte de lluvia en las zonas secas de las regiones del Pacífico, Norte y Central del país. En estas zonas los cultivos fueron severamente afectados. En tanto, en las Regiones Autónomas del Atlántico Norte y Atlántico Sur, los acumulados de lluvia superaron a las normas históricas provocando el desborde de ríos, siendo las zonas más afectadas Matiguás, Río Blanco y el Municipio de Prinzapolka donde se produjeron inundaciones que afectaron los cultivos.



En Julio las precipitaciones continuaron presentando una distribución espacial y temporal irregular; los acumulados de precipitación estuvieron muy por debajo de los registros Históricos, principalmente en las Regiones Norte, Central y Atlántico, provocando daños y pérdidas considerables en los cultivos de primera.

Las lluvias en la época de postrera se establecieron tardíamente, creando una notoria incertidumbre en el sector agrícola, no obstante, se lograron alcanzar las metas de siembra para este período, siguiendo en el mes de septiembre y octubre una distribución irregular en las Regiones Norte y Central; y en el resto del país fue deficitario, sin embargo las lluvias registradas fueron suficientes para el normal desarrollo de los cultivos.

### ***Perspectivas para el primer subperíodo (mayo-junio-julio) de la Estación lluviosa del 2005***

1. Se espera que el período lluvioso quede establecido en la tercera decena de mayo en todo el territorio nacional. Es muy probable que en las primeras decenas de mayo se presenten lluvias aisladas de regular intensidad.
2. Existen altas probabilidades (70% o más) que los totales de precipitación estén en el rango de lo normal a ligeramente arriba de lo normal, en gran parte del país.



3. En mayo se espera una distribución irregular de la precipitación.
4. De 12 modelos climáticos de los centros de pronósticos internacionales, 7 predicen condiciones neutras en el océano Pacífico entre mayo y agosto del 2005.
5. Según pronósticos del Dr. William Gray de la universidad de Colorado y de los Drs. Mark Saunders y Adam Lea del Collage London, el número de huracanes en el Atlántico, mar Caribe y golfo de México podría ser superior al promedio.