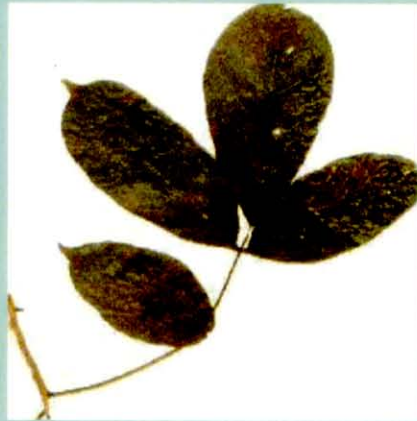


Universidad Nacional Agraria



MANUAL DE PLANTAS MEDICINALES PARA CURAR ANIMALES DOMESTICOS EN LA COMUNIDAD DE PACORA





UNIVERSIDAD NACIONAL AGRARIA
FACULTAD DE RECURSOS NATURALES Y DEL AMBIENTE
Departamento de Manejo de Bosques y Ecosistemas

“Por un Desarrollo Agrario
Integral y Sostenible”

**MANUAL DE
PLANTAS MEDICINALES PARA CURAR
ANIMALES DOMESTICOS EN LA
COMUNIDAD DE PACORA**

Lic. MSc. Luvy Villalobos

**Managua, Nicaragua
Octubre, 2006**

INDICE

Página:

PRESENTACION	3
INTRODUCCION	4
RECOMENDACIONES PARA EL USO DE PLANTAS MEDICINALES EN LA CURA DE ANIMALES DOMESTICOS	5
DESCRIPCION BOTANICA-TAXONOMICA Y USOS MEDICINALES EN ANIMALES DOMESTICOS	6
MANGO	6
ALTAMIS	6
JICARO	7
SARDINILLO	8
ACHIOTE	8
PIÑUELA	9
JIÑOCUABO	9
PITAHAYA	10
CAÑA FISTOLA	11
CERONCONTIL	11
VITANO	12
FRIJOL ROJO	13
MADERO NEGRO	13
AJO	14
SABILA	14
GENIZARO	15
GUANACASTE NEGRO	16

NEEN	16
LIMON	17
GUACIMO DE TERNERO	18
BIBLIOGRAFIA	19
GLOSARIO	20

PRESENTACION

Las plantas medicinales son laboratorios naturales donde se fabrican una serie de sustancias químicas que el hombre mediante su uso sistematizado y de manera empírica ha podido comprobar a través del tiempo sus efectos curativos que ejercen.

Antiguamente los experimentos realizados por nuestros indígenas en algunas plantas tales como la manzanilla en forma de té, el alcanfor como pomada entre otros junto con algunas plantas tóxicas, comprobaron la gran utilidad que tienen estas plantas en el organismo, es de esta forma que la utilización de las plantas medicinales es más frecuente desarrollada.

Una alternativa real utilizada en las comunidades rurales en la atención primaria de salud son las plantas medicinales. El enorme potencial que estas tienen ha llamado la atención para que se desarrollen alternativas de desarrollo sostenible en cuanto a su producción, sin embargo los campesinos por años las han tenido formando parte de sus jardines. Cualquiera que sea el propósito de su cultivo, no debe olvidarse que requieren atención, cuidado y vigilancia en todo el proceso de su cultivo para aprovechar al máximo sus principios activos al momento de consumirlas, ya sea en tisanas, cataplasmas, o como condimentos en cualquier preparación de cocina.

América Latina cuenta con ventajas comparativas para el cultivo de estas plantas ya que los suelos son de origen volcánicos y por lo tanto tienen mucho de aportes nutricionales y su adaptación resulta sencilla. Sin duda tienen condiciones óptimas de cultivo, en las que su desarrollo es acelerado, vigoroso y se logran mejores concentraciones de sus principios activos.

La sociedad Nicaragüense ha utilizado gran parte de la diversidad Biológica y Ecológica del territorio, en su proceso de desarrollo, incorporando muchas especies de plantas y animales silvestres a su consumo alimenticio y energético, a su farmacopea natural y a su hábitat doméstico.

La presente obra tiene por objeto dar a conocer aquellas plantas que han utilizado por los pobladores de la comunidad de Pacora en la atención de sus animales domésticos.

INTRODUCCION

El presente documento fue elaborado con la intención de contribuir con las comunidades rurales y con todas aquellas personas que hacen uso de plantas medicinales en la atención de salud de sus animales domésticos. Su objetivo principal es servir como herramienta práctica para campesinos, técnicos, extensionistas o cualquier persona interesada en el uso de plantas medicinales para curar animales domésticos y que puedan conocer algunas especies medicinales usadas para este fin.

Para cada una de las 20 especies consideradas se ha realizado una descripción técnica dendrológica basada en documentos recopilados. Para facilitar la rápida identificación de las plantas se presenta la fotografía mostrando las características morfológicas de las partes vegetativas. Asimismo encontrará la dosis empleada en el tratamiento de salud.

En la parte final del documento se presenta un glosario de términos para que ayude al lector en la definición de términos utilizados en las descripciones.

RECOMENDACIONES PARA EL USO DE PLANTAS MEDICINALES EN LA CURA DE ANIMALES DOMESTICOS.

Las plantas medicinales son beneficiosas para el ser humano, así también para los animales, pero existen muchas de ellas que son muy peligrosas, cuando no mortales para la humanidad como por ejemplo el narciso (*Nerium olenader*), el estramonio (*Datura stramonium*). La peligrosidad casi nunca es absoluta por lo que jamás debe de recurrirse a ellas sin la correspondiente recomendación de los expertos.

Es necesario también conocer la descripción de las plantas así como también la dosificación de las plantas utilizadas para lograr un uso apropiado.

Por eso es preferible consultar a un experto para que le indique la planta, para que atención primaria de salud es utilizada, así como también la dosis que se puede utilizar y de esta manera aprovecharlas de la mejor manera posible.

DESCRIPCION BOTANICA-TAXONOMICA Y USOS MEDICINALES EN ANIMALES DOMESTICOS

ANACARDEACEAE

MANGO

NOMBRE CIENTÍFICO: *Mangifera indica* L.

DISTRIBUCION: Amplia en el país, se adapta a todo tipo de terreno es nativo de Asia. Se cultiva de México a Brasil, las Antillas, en el sur habiéndose llegado a nuestro continente a través de Brasil. Una vez Americanizado, su propagación y producción ha alcanzado tan altos niveles, que en la actualidad se conocen más de 500 variedades

HABITO DE CRECIMIENTO: Su periodo biológico puede ser de origen silvestre o cultivado, dependiendo de la variedad. Las variedades criollas son regularmente de crecimiento espontáneo, no así las extranjeras que se cultivan con esmeros utilizando el injerto donde el patrón son las variedades criollas por su resistencia a plagas y enfermedades.



DESCRIPCION BOTANICA: Árbol de tamaño mediano, alcanza altura entre 6 y 18 m copa amplia, redondeada, muy densa. Corteza color castaño claro y con grietas finas. Internamente castaño claro sabor amargo, el tronco se ramifica desde la parte baja. Hojas simples alternas, lanceoladas, borde liso, verde oscuro cuando adultas y pardo rojiza cuando jóvenes. Flores en panículas grandes y ramificadas. Las flores son pequeñas femeninas hermafroditas, pentámeras, de colores verde amarillento, numerosos y fragantes. Frutos son drupas cordiformes, comestibles, con una semilla grande.

USO MEDICINAL EN ANIMALES DE PACORA: Utilizada para tratar la inflamación por quebraduras en la vaca y el cerdo. Se colocan las hojas de manera que cubra la inflamación; se amarran y se les cambia diario hasta que desinflame.

Inflamación en la ubre: se ponen a cocer 12 hojas en 1 litro de agua, esto se hace 2 veces al día hasta que desinflame.

USO MEDICINAL EN ANIMALES SEGUN BIBLIOGRAFIA: Se utilizan las hojas en cocimiento, para las inflamaciones por golpes o quebraduras. (ISNAYA, 1993)

ASTERACEAE

ALTAMIS

NOMBRE CIENTÍFICO: *Ambrosia cumanensis* HBK

DISTRIBUCION: Es propio de lugares tropicales de América y Asia. Se cree que el ALTAMIS deriva su nombre de Artemisa. En nuestro país goza de gran reputación por sus virtudes curativas, formando parte de la flora medicinal popular.



HABITO DE CRECIMIENTO: Crece cultivada en patios y jardines, siendo el método de propagación mas adecuado la división de mata (estaca o hijos). Si se le da buena asistencia al cultivo en el verano, esto permite tenerla al alcance permanente. En algunas zonas del país esta especie ha trascendido del cultivo, lo cual permite localizarlas en huertos, solares, patios, jardines, entre otros.

DESCRIPCION BOTANICA: Hierba perenne, grande hasta de 2m. , las hojas son en forma de triangulo, alternas de color verde- blanquecinas, aterciopeladas en la parte inferior, pinnas con incisiones, bien divididas y finas, las hojas tiernas son grandes mas de 10 cm. de largo, pero las hojas en las partes mas altas de la planta son mucho mas pequeñas. Las flores son muy pequeñas, verde-amarillas agrupadas en glomérulos, crecen en forma de espiga, la planta tiene un olor bien agradable, pero con sabor muy amargo.

USO MEDICINAL EN ANIMALES DE PACORA: Utilizado para tratar el estrés calórico en el caballo. Se maceran las hojas y se aplica con huevo en forma de cataplasma en la frente.

USO MEDICINAL EN ANIMALES SEGUN BIBLIOGRAFIA: No se encuentra.

BIGNONIACEAE

JICARO

NOMBRE CIENTÍFICO: *Crescentia alata* H.B.K.

DISTRIBUCION: El jícaro es nativo de las Antillas, su distribución va desde el sureste de México hasta Brasil y Perú. Actualmente su cultivo se encuentra distribuido por los trópicos del Continente Americano. En el hermano país azteca, esta especie recibe el nombre común de “cuatecomate” que significa árbol.



HABITO DE CRECIMIENTO: Su proceso biológico se inicia de manera espontánea, creciendo tanto en lugares secos, pedregosos y áridos, como en partes húmedas, semi-frescas y un poco fértiles. Además de potreros y huertos, también se le encuentra en las vegas de ríos, orillas de calles, carreteras y caminos, llanos tacotales entre otros. Es muy resistente a la sequía, suelos pobres y a fuego.

DESCRIPCION BOTANICA: Árbol mediano, hasta 12m de alto su tolla es algo grueso, morroñoso de color oscuro. Las hojas son largas y gruesas en forma de cruz trifoliadas, los pecíolos alados, folíolos sésiles linear y abobados. Flores caulinares, verduscas a café púrpuras, en forma de campanitas algo arrugadas en la punta, el borde es crespito y tiene un olor agradable. Frutos globosos, sub-globosos u ovaes. Semillas numerosas, pequeñas aplanadas, grises.

USO MEDICINAL EN ANIMALES DE PACORA: Utilizado para tratar la picadura de araña en el caballo. El fruto verde soasado se aplica caliente hasta que resista el animal.

Para la desnutrición: Se utiliza el fruto maduro y quebrado. Además es utilizado para tratar la sarna en el cerdo. El fruto soasado se quiebra y se restriega en la parte afectada 2 veces al día por 3 días.

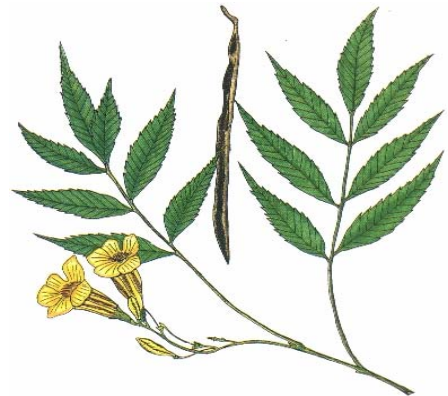
USO MEDICINAL EN ANIMALES SEGUN BIBLIOGRAFIA: Se soasa el fruto, se le aplica al animal en el pico y la parte afectada del piquete de gusano. ISNAYA, 1993.

SARDINILLO

NOMBRE CIENTIFICO: *Tecoma stans*

DISTRIBUCION: Es muy común en todas las zonas del país, mayormente en ambientes regulares; 0-1300m; florece entre mayo a septiembre . fructifica entre diciembre-abril. En Estados Unidos se encuentra en el extremo sur de Arizona y Florida hasta Argentina Género con 12 especies distribuidas desde Estados Unidos (Arizona) hasta América tropical.

HABITO DE CRECIMIENTO: Es un árbol de avanzada, o sea que invade campos abandonados, terrenos pobres y pedregosos. Es considerado como un árbol pionero.



DESCRIPCION BOTANICA: Arbustos y árboles pequeños. Hojas imparipinadas, 3-9 folioladas; folíolos serrados, lanciolados, ápice agudo a acuminado, puberulentos al menos a lo largo del nervio principal de la haz y del envés, a veces sobre toda la superficie del envés. Inflorescencia un racimo terminal de hasta 20 flores amarillas; cáliz cupular, regularmente 5-dentado, dientes apiculados, 3-7 mm de largo; corola tubular-campanulada sobre un tubo basal angosto 3.5-6 cm. de largo, glabra por fuera. Cápsula liniar, subterete cuando fresca, 7-21 cm. de largo 5-7 mm de ancho, lenticelada, más o menos glabra, a veces ligeramente lepidota; semillas 2-aladas con alas hialino-membranáceas.

USO MEDICINAL EN ANIMALES DE PACORA: Utilizado para tratar ectoparásitos (totolate) y sarna en las aves de corral. Se maceran 200 hojas en 1 litro de agua y se fumiga al animal.

USO MEDICINAL EN ANIMALES SEGUN BIBLIOGRAFIA: No se encuentra.

BIXACEAE

ACHIOTE

Nombre científico: *Bixa orellana* L.

DISTRIBUCION: El achiote es originario de América del Sur. Fue descrito por los cronistas de Indias con el nombre de “Bixa” término que tiene sus origen en el léxico caribeño “Bija” cuya significado es “encarnado” En latín se le identifica como *Bixa orellana* L.

HABITO DE CRECIMIENTO: En nuestro país esta BIXACEAE, crece regularmente cultivada en las tres zonas bioclimáticas prefiriendo los solares, patios, huertos y jardines caseros. Su cultivo no es muy exigente en lo que a cuidados especiales se refiere, aunque un buen proporcionado suministro de agua le permitía alcanzar un desarrollo óptimo.



DESCRIPCION BOTANICA: Árbol de mediano porte, de corteza parda y ramillas corriente escamosas. Hojas aovadas, acuminadas en el ápice marginadas o truncadas en la base, entera. Sus flores blanca-rosadas con pétalos obtusos y redondos por el vértice, dispuestas en racimos. Fruto en cápsula ovoide, cubierto por abundante pulpas rojo-anaranjado.

USO MEDICINAL EN ANIMALES DE PACORA: Utilizado para tratar el moquillo en las gallinas. Se maceran 12 hojas por 1 litro de agua y se les da en agua de tiempo por 3 días.

USO MEDICINAL EN ANIMALES SEGUN BIBLIOGRAFIA: No se encuentra

BROMELIACEAE

PIÑUELA

NOMBRE CIENTIFICO: *Bromelia pinguin* L.

DISTRIBUCION: Es nativo de América Tropical y se encuentra en casi todos los sitios del trópico seco.

HABITO DE CRECIMIENTO: Se encuentra en potreros y predios baldíos.

DESCRIPCION BOTANICA: Hierbas de hojas 1-2m., vainas glabrescentes a densamente tomentosas-lepidotas; laminas lineares a alargado-triangulares, atenuadas, menudamente pálido lepidotas abaxialmente, glabras a glabrescentes adaxialmente. Inflorescencia bipinati (tripinati) compuestas, raquis hasta 35cm. De largo, bracteos principales como bracteos superiores de escapo, las vainas semi- envolviendo a las ramas laterales en la antes temprana, flores ascendentes, pediceladas; sépalos densamente pálido pubescentes; pétalos rosa tornándose blancas basal y marginalmente. Fruto baya verrugosa de color amarillo cuando maduro.



USO MEDICINAL EN ANIMALES DE PACORA: Utilizado para prevenir el piquete del murciélago en las aves de corral. Se cuelga la piñuela en la parte donde se encuentre el ave y así el murciélago no se acerca.

USO MEDICINAL SEGÚN BIBLIOGRAFIA: No se encuentra.

BURSERACEAE

JÍNOCUABO

NOMBRE CIENTÍFICO: *Bursera simaruba* L. Sarg.

DISTRIBUCION: Es originario de América tropical, desde el sur de México hasta el norte de sur América, incluyendo las antillas mayores y el sur de florida. En Nicaragua es de amplia distribución tanto en clima secos como en húmedo. Se encuentra de forma natural en las cuatros regiones ecológicas.



HABITO DE CRECIMIENTO: En Nicaragua se encuentra en forma natural, soporta tipos de suelos extremos, pero crece mejor en las tierras bajas ricas. El mejor método de propagación es la siembra de estacas, al iniciar las lluvias.

DESCRIPCION BOTANICA: Es un árbol silvestre, de tamaño mediano a pequeño, con alturas entre 7 y 12m de tronco o fuste fuerte, color rojizo y aspecto brillante, con corteza que se despega en jirones,

la corteza exterior es lisa, castaño rojiza, cubierta por una epidermis muy fina y transparente que le da un color cobrizo, las hojas son compuestas, imparipinada con tres o siete hojuelas abobadas de color verde oscuro, brillantes en el haz y verde pálido en el envés. Las flores están dispuestas en panículas axilares, pequeñas amarillas en pedicelos cortos. Los frutos son drupas en racimos, con tres triángulos agudos en ambos extremos. Las semillas son óseas, blancas, incluidas en una pulpa carnosas.

USO MEDICINAL EN ANIMALES DE PACORA: Utilizado para tratar la picadura de araña en la res. Se cuece ½ libra de corteza en un litro de agua, se aplica en el casco de 3 a 4 veces al día a una temperatura que el animal soporte.

CACTACEAE

PITAHAYA

NOMBRE CIENTIFICO: *Hylocereus undatus*

DISTRIBUCION: En Nicaragua la pitahaya se cultiva en las ciudades de Managua, León, Jinotega como pasatiempo con 1 a 2 matas. En el Departamento de Masaya los campesinos las cultivan a mayor escala, poseen de 6 a 10 matas.

HABITO DE CRECIMIENTO: La pitahaya se siembra en cualquier época del año, se propagan por estaca presentando mayor rapidez en el desarrollo total de la planta, se desarrolla fácilmente sobre árboles vivos y muertos, sobre rocas, tejados o sobre paredes de concreto. Se adapta a clima caliente/seco hasta fresco agradables con un rango de temperatura amplio se desarrolla en forma silvestre. Se cosecha durante el período de mayo a octubre.



DESCRIPCION BOTANICA: La pitahaya es una planta epifita, el tallo conocido comúnmente como penca, es articulado y crece en todas las direcciones, el tallo presenta tres aristas aunque algunas veces presenta de 4 a 5 aristas. Esta planta carece de hojas pero en los bordes de cada arista tiene pulvinulos foliares por lo regular tormentosos y en conjuntos de 5 y 8 espinas. Las flores se desarrollan normalmente en los pulvinulos foliares y se caracterizan por ser sentadas, solitarias, hermafroditas, hemiciclicas, actinomorfas, heteroclamídeas, entomófilas y tubulares, con cáliz, corola, androceo y gineceo de numerosos elementos. El fruto es de aspecto escamoso de color rojo o purpúreo y tiene intensamente forma ovoidea y es abayado, contiene de 6000-7000 semillas muy pequeñas y de color negro. La semilla tiene poder germinativo.

USO MEDICINAL EN ANIMALES DE PACORA: Utilizado para tratar expulsión de placenta en la vaca. Se utiliza el tallo, se macera y se pone a remojar en un balde que contenga 10 litros de agua y cuando este haslate, se le da de beber en una sola dosis.

USO MEDICINAL EN ANIMALES SEGUN BIBLIOGRAFIA: El tallo posee sustancias mucilaginosas, que es utilizada por los campesinos como medicina, para humanos y el ganado vacuno. Se maceran y remojan el tallo en agua con sal y se la da al ganado para: refrescar, ayudar a parir a la vaca y cuando presenta resistencia a expulsar placenta.

CAESALPINACEAE

CAÑA FISTULA

NOMBRE CIENTÍFICO: *Casia fistula L.*

DISTRIBUCION: Originaria de las Indias Orientales y Egipto. Fue introducida al nuevo mundo durante la conquista donde su extensión probablemente sea mayor y mejor que en su propio origen. En Nicaragua es de amplia **DISTRIBUCION**, en bosques secos tropicales, encontrándose a orillas de los caminos, parques y avenidas.



HABITO DE CRECIMIENTO: Prefiere suelos francos a franco-arcillosos, no prosperan bien en suelos arcillosos muy plásticos. Es un árbol propio de zonas bajas e intermedias. Resulta detectable su presencia en lugares periféricos y boscosos, huertos, solares e incluso patios caseros. Su forma de propagación es a través del cultivo, siendo bastante receptivo a diferentes tipos de suelo.

DESCRIPCION BOTANICA: Es un árbol de hasta 20 metros de alto, con un tronco ancho, con la copa ancha de ramas caediza. Las hojas son grandes hojuelas de cuatro a ocho pares con pedicelos largos caducas paripinnadas de 7 a 16 centímetro de largo, alternas y puntiagudas verdes brillantes frecuentemente lustrosas. Ramas horizontales y extendidas, copa abierta y de follaje claro. Produce racimo de flores amarillos dorados muy vistosos, con pedúnculos largos y suavemente perfumados, el fruto en una vaina cilíndrica colgante, leñosa, de hasta 60 centímetro de largo, indehiscentes dividida en compartimiento, cada una con una semilla rodeada de una pulpa negra pegajosa.

USO MEDICINAL EN ANIMALES DE PACORA: Se utiliza combinada con el mango para tratar la “crucía” en la res. 1 vaina de caña fístula, 6 hojas de mango, 6 paquetes de sal epton y 1 tapa de dulce en 2 litros de agua cocidos y se le da tomado.

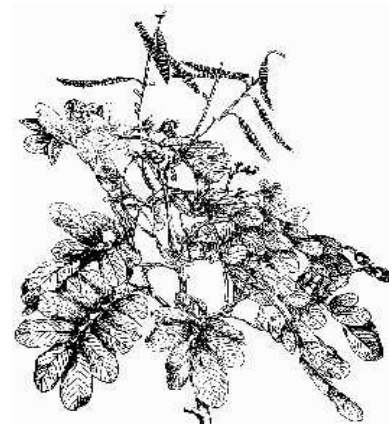
USO MEDICINAL EN ANIMALES SEGUN BIBLIOGRAFIA: No se encuentra.

CERONCONTIL

NOMBRE CIENTÍFICO: *Senna reticulata.* (Will)I&B

DISTRIBUCION: Originaria de las Antillas, sureste de México y el noreste de Suramérica. Actualmente distribuidas en los trópicos de nuevo mundo.

En nuestro país esta muy identificado con los diferentes sectores poblacionales, principalmente con aquellas personas que reciben en áreas circunvecinas a las vegas de los ríos, ya que es donde crecen con mayor regularidad. Tiene tendencia a ser confundidos con una especie que también prolifera cerca de los ríos y que quizás sea la *Cassia alata L*



HABITO DE CRECIMIENTO: Su formación biológica es de manera espontánea y además de las vegas de ríos, crece a la orilla de caminos, carreteras, solares y patios. Se adapta muy bien en las zonas bioclimáticas intermedias y algunas mi-crozonas secas.

DESCRIPCION BOTANICA: Árbol o arbusto de hasta 6m de largo, con ramas delgadas, hojas grandes, hojuelas de 8-12 pares, oblongas, superiores abobadas o sub-orviculares, redondeadas o retusas en el ápice, estipulas lanceoladas usualmente persistentes, flores amarillas brillantes, dispuestas en racimos axilares, bracteadas anaranjadas caducas. Frutos vainas lustrosas, con semillas transversales numerosas.

USO MEDICINAL EN ANIMALES DE PACORA: Utilizado para tratar la “rasquiña” en los perros, se muele, se machacan las hojas y se coloca en la parte afectada hasta que mejore.

USO MEDICINAL EN ANIMALES SEGUN BIBLIOGRAFIA: No se encuentra.

EUPHORBIACEAE

VITAMO

NOMBRE CIENTIFICO: *Pedilanthus tithymaloides*

DISTRIBUCION: Frecuente en áreas abiertas, matorrales y bosques deciduos, en todo el país, 200-1000 m; florece y fructifica todo el año, especialmente en la época de lluvia; se distribuye desde México al noroeste de Suramérica. Al menos 7 subespecies se encuentran al sur de los Estados Unidos (Florida), México al norte de Suramérica y las Antillas.

DESCRIPCION BOTANICA: Arbustos semisuculentos, 1-2 metros de alto, leñosos con la edad, con látex, tallos algo geniculados, pulverulentos a glabrescentes, glaucos frecuentemente afilos; plantas monoicas. Hojas alternas, simples, elíptico-ovadas, 3-12 cm. de largo y 1-7 cm. de ancho, ápice cortamente acuminado, base aguda u obtusa, enteras, algo suculentas, glabras; subsesiles. Inflorescencias tipo Ciatio, en cimas axilares o terminales, el tubo bilateralmente simétrico, hendido en el lado superior, con un espolón posterior corto y rojo, glabro a tomentuloso, glándulas 4, envueltas; estambre; flores postiladas terminales, solitarias, formadas de un ovario 3-locular, 1 óvulo por lóculo, estilos 3, connados en la mayor parte de su longitud, bífidos. Fruto una cápsula ovoide, 4-7 mm de largo y 3-5 mm de diámetro, glabra a tomentulosa. Semillas ovoides o subglobosas, 3-4 mm de largo, lisas, carunculadas.



USO MEDICINAL EN ANIMALES DE PACORA: Utilizado para tratar el “newcastle” (morriña) en las aves de corral. El tallo se corta en trocitos, se le aplica en el agua de tiempo, se cambia día de por medio mientras prevalece la enfermedad

USO MEDICINAL EN ANIMALES SEGUN BIBLIOGRAFIA: Se macera el tallo (1 libra), se deja en remojo en 3 litros de agua y se le da como agua de tiempo para tratar el newcastle (morriña). ISNAYA, 1993.

FABACEAE

FRIJOL ROJO

NOMBRE CIENTIFICO: *Phaseolus vulgaris L*

HABITO Y ORIGEN: Se encontró en cultivares dentro del trópico seco. Es nativa de Centro América.

DESCRIPCION BOTANICA: Planta herbácea anual, trepadora; hojas trifoliadas, el foliolo central es abobado y simétrico, los laterales son asimétricos; el tamaño y forma de los foliolos varían considerablemente según el cultivo y los factores ambientales. Inflorescencia en un racimo axilar, con pedúnculo cilíndrico o aplanado; la flor del fríjol tiene una simetría bilateral, presenta cáliz campanulado, se divide en tres lóbulos desiguales. La corola, como en la mayoría de las Papilionáceas, se forman cinco recta pétalos diferentes y libres. Fruto legumbre falcada, recta o curva, aplanada y con ápice encorvado o recto; semillas provistas de una testa impermeable, presentan hilo.



USO MEDICINAL EN ANIMALES DE PACORA: Utilizado para tratar el “newcastle” (morriña) en la gallina. Se les da tomado 7 granos de frijol, 7 gotas de aceite y luego se le queman las alas y la cola.

USO MEDICINAL EN ANIMALES SEGUN BIBLIOGRAFIA: No se encuentra.

MADERO NEGRO

NOMBRE CIENTÍFICO: *Gliricidia Sepium (Jacq).Kunth. Ex Walpers.*

DISTRIBUCION: Es una especie nativa de América, se extiende desde México y Centroamérica hasta Sudamérica. Se ha naturalizado en Colombia, Guayana y la antillas. Crece en sitios bajos con climas secos a húmedos, en Nicaragua se encuentra en la región del pacífico y la región central.

HABITO DE CRECIMIENTO: Esta especie se encuentra en un rango de temperatura de 22 a 30 grados Centígrados. Normalmente crece en sitios bajos, en suelos secos a húmedos, incluso en suelos que tienen gran concentración calcárea, es un árbol de avanzada que invade terreno pobre y pedregoso en determinadas zonas en donde la vegetación arborescente ha sido erradicada.



DESCRIPCION BOTANICA: Es un árbol de tamaño pequeño, mediano o grande alcanza altura entre 6 y 20 m. El tronco es un poco retorcido ramas arqueadas, copa irregular. Corteza externa de color gris blancuzco, a veces un poco amarillenta. Hojas compuestas, alternas, imparipinada con 7 a 9 hojuelas de 3 a 36 cm. de largo, las hojas caen durante el verano y a continuación se da la floración.

Flores pequeñas mariposadas, blanco rosadas o con un tinte púrpura inflorescencia en racimos laterales. Frutos en vainas dehiscentes aplanadas de 5 a 20 cm. de largo y de 1 a 3 cm. de ancho con 3 a 10 semillas aplanadas.

USO MEDICINAL EN ANIMALES DE PACORA: Utilizado para tratar ectoparásitos (pulgas y garrapatas) en el perro. En 10 litros de agua se maceran las hojas y se le aplican durante el baño y en la gallina para tratar el totolate. Se maceran las hojas en un bidón de 15 litros de agua para 10 gallinas, luego se bañan y se les riega a los alrededores.

USO MEDICINAL EN ANIMALES SEGUN BIBLIOGRAFIA: Según Pardo, (2000.) es efectivo contra los parásitos en gallina. Chadhokar (1983) considera como buena alternativa usar madero negro (follaje) mezclado con pasto en silage en caso de que exista déficit de proteínas en el animal. Hernández (1983) reporta que para la desnutrición en terneros menores de 18 meses el madero negro mezclado con pasto elefante, en dosis de 2.5 Kg. /día /animal aumenta el apetito y por consiguiente recupera el peso.

LILIACEAE

AJO

NOMBRE CIENTÍFICO: *Allium sativum L.*

DISTRIBUCION: Originaria de Europa y Asia central, esta especie llego al oriente hace por lo menos 4 mil años. En nuestro país desde que hizo su ingreso durante la conquista, ha gozado de un entrañable afecto popular.

HABITO DE CRECIMIENTO: Su forma de crecimiento es bajo cultivo, encontrándose en las regiones I Y VI las mayores y más tecnificadas áreas de producción, se utiliza el diente del bulbo para su propagación.



DESCRIPCIÓN BOTÁNICA: Planta herbácea bulbosa, raíz en bulbo compuesto de 8 a 10 bulbillos arqueados (diente). El escapo es erecto. Fistuloso, hojas basales envainantes, acintadas, puntiagudas. Las caulinares planas, fistulosas, flores blancas en umbelas terminales. El fruto es una cápsula trilocular y las semillas son trígonoas.

USO MEDICINAL EN ANIMALES DE PACORA: Es utilizado para tratar el piquete del murciélago. Se maceran los dientes del ajo y se coloca en la parte afectada 2 veces al día por 3 días.

USO MEDICINAL EN ANIMALES SEGUN BIBLIOGRAFIA: Para tratar el dolor provocado por el timpanismo. Se maceran los dientes de ajo en decocción con sal y se toma por vía oral. (ISNAYA, 1993).

SABILA

NOMBRE CIENTÍFICO: *Aloe vera L.*

DISTRIBUCION: Originario de las costas mediterráneas de África su nombre genérico es una combinación de árabe y Griego su nombre castaño se origina del árabe cabira y de los morunos zábila o sabida. Debido a su importancia internacional en el campo de la medicina y la industria de cosmético, actualmente se cultivan en el mundo cerca de 200 especies. En nuestro país es una especie muy apreciada por la



población que conoce sus virtudes medicinales y como fuente embellecedora del género humano.

HABITO DE CRECIMIENTO: Esta planta perenne, crece cultivada en los patios y jardines caseros, puede decirse, que se adapta fácilmente en la mayoría de los ámbitos agro- ecológico del país aunque es importante señalar, que en algunas zonas del trópico húmedo su presencia es escasa.

DESCRIPCION BOTANICA: Planta carnosa, caulescentes o casi acaule estoloníferas, hojas largas y gruesas hasta 30 cm. de largo amontonadas, con márgenes espinosos- dentados, estrechamente lanceoladas flores amarillas en una espiga alta de hasta 24 pulgadas de alto, la savia es de sabor amargo.

USO MEDICINAL EN ANIMALES DE PACORA: Utilizado para tratar la quemadura en el caballo. Se corta la sábila y lo halaste se le aplica en la parte afectada.

USO MEDICINAL EN ANIMALES SEGUN BIBLIOGRAFIA: La sábila en algunos países esta siendo usada para curar algunos tipos de canceres que se presentan en el ganado vacuno. (La prensa, 2004).

MIMOSACEAE

GENÍZARO

NOMBRE CIENTÍFICO: *Albizia saman (jacq) Muell.*

DISTRIBUCION: En América se extiende desde México hasta Bolivia y Brasil. Ha sido introducido en países tropicales. En Nicaragua se encuentra ampliamente distribuido en casi todo el territorio crece en la región ecológica I, región del pacifico, en la región ecológica II, en la región norcentro. Se ha encontrado esta especie en forma natural en la región ecológica IV, sector caribe sur.

HABITO DE CRECIMIENTO: Esta especie se puede encontrar en suelos de textura arenosa, franco-arenosa y arcillosa, con pH neutro o ácido. Temperatura cálida y fresca es una especie de gran plasticidad climática.



DESCRIPCION BOTANICA: Árbol de tamaño pequeño, mediano o grande alcanza alturas entre 9 y 30m, tiene una copa ancha extendida en forma de paraguas, corteza externa gris negruscas con grietas verticales y hendiduras horizontales hojas compuestas, bipinadas, alternas, las hojuelas son obtusas a redondeadas en el ápices y se cierra durante la noche. Inflorescencia pequeñas y hermafroditas con flores blanco-rosadas cuando el árbol florece hay hojas nuevas y muchas flores en cabezuelas vistosas. Frutos en vainas rectas a ligeramente curvadas, atañe rojiza, indehiscente, aplanadas, adentro hay una pulpa pegajosa y varias semillas café de 1 cm. de largo dispersadas por el ganado y otros animales que gustan comer las vainas.

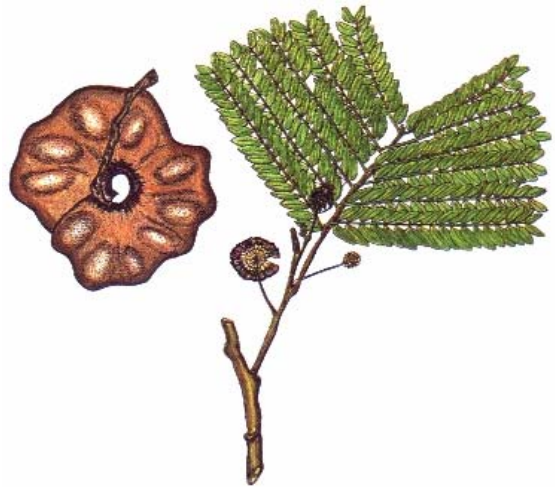
USO MEDICINAL EN ANIMALES DE PACORA: Utilizado para tratar la picadura de araña en el caballo. Se cuece ½ libra de corteza en 1 litro de agua con una bolsa de cloro, se aplica 3 veces al día siempre y cuando la picadura sea reciente.

USO MEDICINAL EN ANIMALES SEGUN BIBLIOGRAFIA: No se encuentra.

GUANACASTE NEGRO

NOMBRE CIENTÍFICO: *Enterolobium cyclocarpum* (Jacq.) Griseb.

DISTRIBUCION: Es nativo de América encontrándose desde México, Centroamérica, Cuba, y Jamaica, hasta el norte de América del Sur. En Nicaragua está ampliamente distribuida por el territorio nacional, especialmente en la Región Ecológica I sector pacífico. En la región ecológica II, sector norcentro, y en la región ecológica IV sureste del Caribe. Ha sido introducido en Asia y otros países tropicales.



HABITO DE CRECIMIENTO: El Guanacaste negro es originario de zonas cálidas, semi-húmedas con estación seca prolongada. Se adapta bien en zonas húmedas como Río San Juan y Nueva Guinea. Esta especie se puede encontrar en suelos de texturas arenosas, franco-arenosos y arcillosos, con pH neutro o ácido.

DESCRIPION BOTANICA: Árbol de tamaño mediano a grande, alcanza entre 6y30m de altura, copa extendida y redondeada, ramitas gruesas presentan puntos y líneas sobresalientes que corresponden a lenticelas. Corteza externa áspera, lisa a granulosa, un poco fisurada, gris clara a pardusca con abundancia de lenticelas alargadas. Hojas compuestas alternas, bipinadas, cada hoja con 4 a 15 pares de pinnas y cada pinna con 15 a 30 pares de hojuelas sin pecíolos. Flores en cabezuelas axilares, redondeadas, frecuentadas por abejas melíferas. Frutos son vainas dehiscentes, enroscadas y leñosas, moreno-oscuros y brillante, que recuerdan la forma de la oreja humana, con 10 a 15 semillas ovoideas y aplanadas, morenas y brillantes.

USO MEDICINAL EN ANIMALES DE PACORA: Utilizado para tratar la picadura de araña en el caballo. Se cortan de 4 frutos (oreja) al lado de donde sale el sol; se cuece con sal en un litro de agua y se le aplica en la parte mordida a temperatura que el pueda soportar.

USO MEDICINAL EN ANIMALES SEGUN BIBLIOGRAFIA: No se encuentra.

MELIACEAE

NEEN

NOMBRE CIENTÍFICO: *Azadirachta indica* A.Juss.

DISTRIBUCION: Esta especie es nativa de los bosques secos de la India, Pakistán, Sri Lanka, Malasia, Indonesia, Tailandia. Fue introducida a principios del siglo XX en África y actualmente se encuentra en al menos 30 países, particularmente al sur del Sahara. A finales del siglo pasado fue introducida en el caribe, centro y sur de América, en Estados Unidos, al sur de Florida, California y Arizona. En Nicaragua fue introducida en 1975 y actualmente se encuentra en diferentes zonas del país región ecológica I, sector del pacífico y en la región ecológica II, sector norcentral.



HABITO DE CRECIMIENTO: La precipitación adecuada para el desarrollo del Neen es entre 500 y 1200 Mm. con 5 a 7 meses de gestación seca. Se desarrolla bien en temperatura de 20 a 35 grados aunque se le reportado resistencia a temperaturas muy altas prefiere suelos con buen drenaje desde franco arenoso a franco arcilloso con PH entre 6.5 a 7.5.

DESCRIPCION BOTANICA: Árbol de raíces profundas que alcanzan alturas de 10 a 15 m, a veces 30 m, se caracteriza por ser árbol siempre verde, excepto en período de extrema sequía, en los cuales las hojas pueden caer. Corteza finamente fisurada, de color gris- café. Hoja imparipinada con bordes aserrados. Inflorescencia en panículas axilares con flores muy pequeñas de color blanco las cuales son melíferas y atraen muchos a las abejas. Son drupas lisas de forma elipsoidales hasta de 2 cm. de largo, de color amarillo verdoso cuando maduros, con una sola semilla en su interior.

USO MEDICINAL EN ANIMALES DE PACORA: Utilizado para tratar ectoparásitos (pulgas) en el perro. Se cortan 2 libras de hojas y se maceran en 10 litros de agua se baña el animal y se deja por 2 horas. En caso de perros pequeños se deja el baño 2 minutos y en menor porción según sea el tamaño. Se puede tratar ectoparásitos (totolate) en la gallina. Se cortan 100 hojas se maceran en 5 litros de agua con jabón y luego se fumiga la gallina y sus alrededores evitando el contacto con los ojos y el pico del animal.

USO MEDICINAL EN ANIMALES SEGUN BIBLIOGRAFIA: En concentraciones de 250 a 350 hojas de neen se consideran factibles como desparasitante interno en terneros. Molina et al, (2001). Keshava, (1992.) citado por Cruz, (1993.) sostiene que el extracto de las hojas puede ser utilizado para controlar las pulgas y la sarna en los perros. García, et al. (1994.) sostiene que el aceite de neen los extractos de las semillas y de las hojas, puede ser utilizado para el control de garrapatas y mosca en el ganado, causando en este último un efecto repelente. El te de hoja de neen (250) es factible como medicina alternativa en parásitos internos. Rodríguez, (2000.)

RUTACEAE

LIMON

NOMBRE CIENTÍFICO: *Citrus aurantifolia* (CHRIST).

DISTRIBUCION: Posiblemente tenga su origen en las Indias Orientales. En la actualidad se encuentra muy distribuido en los países tropicales y sub.-tropicales. En nuestro país se le caracteriza como un valuarte de la fito-medicina, con gran trayectoria terapéutica. Esta especie de cítrico ha sido incluida en la antología del árbol nicaragüense.

HÁBITO DE CRECIMIENTO: Crece cultivado y de manera espontánea en: huertos, solares, patios, e incluso en muchos jardines.

DESCRIPCIÓN DE LA PLANTA: Árbol muy conocido, pequeño hasta 5 m de alto con muchas espinas, muy ramificado. Hojas de color verde-claro, crenulado, de pecíolos cortos halados hasta 6 cm. Sus flores son pequeñas, blancas en el botón. El fruto es amarillo verdoso en estado de madurez, es ovoideo, casi esférico.



USO MEDICINAL EN ANIMALES DE PACORA: Utilizado para tratar la viruela aviar (buba) en la gallina. Se corta la buba, se soasa un limón se saca el jugo y se restriega en la parte cortada 1 vez al día hasta que desaparezca. Además para tratar newcastle (morriña). Se le da 1 tapa de limón 2 veces al día por 3 días y para contrarrestar el “moquillo” se usa 1 tapa de limón por 3 días.

USO MEDICINAL EN ANIMALES SEGUN BIBLIOGRAFIA: Utilizado para el piquete de gusano. El limón soasado restregado en el pico o en la ubre lesionada. (ISNAYA, 1993).

STERCULIACEAE

GUACIMO DE TERNERO

NOMBRE CIENTÍFICO: *Guazuma ulmifolia* Lam.

DISTRIBUCION: En América se extiende desde México hasta Brasil. En Nicaragua se encuentra en toda la región ecológica I, sector del pacífico. En la región ecológica II, sector norcentro, y en la región ecológica IV, sector caribe es común en superficie deforestadas principalmente en potreros donde aunque no este plantado se deja crecer para sombra y forraje para el ganado, además es muy utilizado para leña. Abundante en vegetación secundaria.

HABITO DE CRECIMIENTO: Se adapta a unos amplios rangos de suelos pero no encharcados o mal drenado, siendo más frecuentes en aquellos con pH superior a 7.5



DESCRIPCION BOTANICA: Árbol que comúnmente alcanza de 12 a 20 metros de altura y diámetro hasta 70 cm. a la altura del pecho, ramas pubescentes cortezas fisurada de color castaño grisáceo pálido a castaño oscuro. Hojas alternas con pecíolos cortos, oblongas a ovadas, ápice acuminado, redondeadas a profundamente cordadas en la base, borde aserrado. Inflorescencia en canícula axilar con flores pequeñas fragantes de color amarillos pálidos o blanquecino. Frutos en cápsulas, globosas a ovadas de 2 a 4 cm. de largo, color verde amarillento y negruscos cuando madura.

La madera del guácimo de ternero es de color castaño muy pálido, textura mediana, grano recto ligeramente entre cruzado, superficie medianamente brillante. Es poco durable pero fácil de trabajar con productos preservantes en alburas y moderadamente tratables en duramen.

USO MEDICINAL EN ANIMALES DE PACORA: Utilizado para tratar el “timpanismo” en la vaca. Se remoja 1 libra de corteza en 5 litros de agua hasta que suelte lo halaste se le agrega 4 onz. de sal, 4 onz de azúcar, 1 litro de aceite de comer y se aplica vía oral.

En el ternero lo utilizan para la “morriña”. Se remoja la cáscara en ½ litro de agua hasta que suelte lo halaste se le da tomado 2 veces al día, durante 4 días, esta receta es por dosis aplicada.

USO MEDICINAL EN ANIMALES SEGUN BIBLIOGRAFIA: Es utilizada para tratar la retención de placenta. Mediante la maceración acuosa en crudo de la cáscara 2 libras en 8 litros de agua. (ISNAYA, 1993)

BIBLIOGRAFIA

- ❖ **BRINDER, W. 1997. Manual de leguminosas de Nicaragua. Primera Edición. Estelí. Nicaragua. 528 Pág.**
- ❖ **CRONQUIST, Arthur. 1992; Botánica básica. Primera edición. México. 655pp**
- ❖ **FLORES, R., 1998; Atlas de Plantas Medicinales y Curativas. Primera edición. Madrid, España. 110pp.**
- ❖ **HOUSE, S. LAGOS – WITTE. L. Ochoa et at. 1995; Plantas Medicinales Comunes en Honduras. Primera edición. Tegucigalpa, Honduras Centroamérica. 235pp.**
- ❖ **HOUSE, P.R., LAGOS-WITTE, S., TORRES, C. 1992. Manual popular de 50 Plantas, medicinales de Honduras. Tercera edición. Editorial Guaymura .320 pag.**
- ❖ **HENRI L. A. 1974. Diccionario Botánico de Nombres Vulgares de la Española. Santo Domingo, República Dominicana. 813 Pág.**
- ❖ **INAFOR, MARENA. 2002. Guía de especies forestales de Nicaragua. Primera edición. Editorial de arte. S.A.**
- ❖ **ROMERO, G.S. 1976. Estudio de la Pitahaya (*Hylocereus undatus*) y de algunas Plagas que la afectan. Managua, Nicaragua. 70 Pág.**
- ❖ **SAAVEDRA, A. M. 1989. Compendio Nicaragüense de Plantas Medicinales. Primera edición. Taipei Republica de China 172 Pag.**
- ❖ **SALAS, J. 1993; Árboles de Nicaragua. Instituto Nicaragüense de Recursos Naturales y del Ambiente (IRENA); Primera edición. Editorial Híspamer. Managua, Nicaragua. 868pp.**
- ❖ **SECRETARIA DE AGRICULTURA Y GANADERÍA. 1998. Abono Orgánico y Químico. (Proyecto mejoramiento del Uso y productividad de la tierra LUPE) Documento. Honduras Centroamérica. 26 pp.**
- ❖ **ULLOA, U. C; W.D; STEVENS. 2001. Flora de Nicaragua. Managua, Nicaragua. 943 Pág.**
- ❖ **VILLALOBOS, L. 2000; Plantas medicinales de usos más frecuentes y su manejo en Pacora San Francisco Libre. Managua, Nicaragua. 204pp**

GLOSARIO

Para la obtención de cada término se utilizó la siguiente literatura: Diccionario Botánico (Font Quer, 1995), Diccionario Botánico de nombres vulgares de la española (Henri, 1974) y Botánica Básica (Cronquist, 1992)

Acuminado sin. Acuminco, acuminifero, etc: (Del Lat. Acuminatus), Adj. Terminado en un acumen.

Acumen: Del Lat. Acumen, punta de cualquier cosa, punta con que terminan algunas hojas o ciertos órganos foliáceos, sin importar su consistencia.

Afilo: Desprovisto de hojas: tallos afilos, ramas afilas, a veces se llaman afilas las plantas de hojas muy reducidas, casi imperceptibles, como la cuscuta.

Aguda: (Del Lat. Acutus) Adj. Dicese de la hoja o de cualquier órgano foliáceo cuando sus bordes forman en el ápice del mismo un ángulo agudo, se dice así mismo de un órgano macizo acabado en la punta.

Aovadas: (Del Lat. Ad y ovum, huevo), Adj. Sin. de ovado. Ad. Se ha empleado como sino. de ovoide, aplicado a la forma de los bulbos, tubérculos, etc.

Apiculado: (Del Lat. Apiculatus), Adj. provisto de un ápículo.

Atenuada: (Del Lat. Atenuatus), Adj. Adelgazado, estrechado: hoja atenuada en el ápice. // Dicese de las bacterias patógenas y de los virus, cuando por una causa cualquiera, han perdido su virulencia.

Aterciopelada: (De terciopelo) Adj. Se aplica a las plantas, órganos, etc. cuya superficie está cubierta de pelo tupido y corto, fino y brillante, como de terciopelo.

Axila: El ángulo superior formado por una sola hoja o una rama con el tallo.

Axilar: Situado en la axila.

Basal: (De base) Adj. Propio de la base o relativo a ella. Se opone a apical.

Baya: Llamase baya a cualquier fruto, monocárpico o sincárpico, con el epicarpio generalmente muy delgado y mesocarpico y el endocarpio carnosos y mas o menos jugoso, la baya tiene forma redondeada o elipsoidal, con colores llamativos.

Bifido: (Del Lat. Bifidus, dividido en dos partes) Adj. en un sentido original, este vocablo se aplica a lo que está hendido en dos partes; Bot. Sin embargo se limita su empleo al órgano dividido en dos porciones que no lleguen a la mitad de su longitud total.

Bulbillo: se llaman así los órganos globosos que se forman en las partes aéreas de las plantas y sirve para la reproducción.

Cápsula: Fruto seco, dehiscentes, con dos o más carpelos.

Carotenos: (Del Lat. Carota, como carotina, con el suf. Eno, propia de los hidrocarburos no saturados.

Caulescentes: (Del Lat. Caulescens, tis de culesceres, entallecer) Adj. Dicese de la planta que tiene tallo aparente, por oposición a la acaule // que entallece o es capaz de entallecer.

Caulinar: (Del Lat. Caducus, lo que cae o pasa) Adj. Dicese del órgano poco durable, como las hojas de los árboles caducifolios (plátanos, baya).

Ciatio: (Del Lat. Cyathium) Pseudanto que caracteriza el gen euphorbia y otros géneros afines, constituido por una sola flor femenina central, reducida a un ovario tricoco, pedicelado y aclamideo y por cinco grupitos de flores masculinas, probablemente formando otros tantos cincinos, flores masculinas que no están integradas sino por un estambre colocado sin perianto alguno, sobre un breve pedicelo.

Corola: (Del Lat. Corona pequeña diminutivo de corona), los pétalos de una flor en forma colectiva.

Dímero: Adj. que está constituido por dos partes o miembros, como los verticilos florales del gen.

Escapo: (Del Lat. Scapus, tallo de las plantas) Bot. Concreto el significado es el tallo que arrancando desde un rizoma, bulbo, etc, está desprovisto de hojas y trae las flores en el ápice.

Espolón: m. término de uso corriente con que se asigna en botánica una abolladura más o menos profunda y aguda, proveniente hacia el exterior o envés de los órganos foliares.

Estaminado, da: Adj. provisto de estambres, estaminífero. Flores estaminadas de la calabaza.

Foliar: Propio de la hoja, relativo a ella.

Fistulosas: (Del Lat. Fistulosus) Adj. Que tiene una o varias fistula, dicese especialmente de tallo, pedículo, etc. Hueco en su interior tubuloso como las cañas.

Glómérulos: (Del Lat. Glomerulus) m. en las inflorescencias, la formada por una cima sumamente contraída de forma más o menos globulosas. Grupo o aglomeración.

Glabrescente: Adj. aplíquese a los órganos casi sin bellos, alampiñados.

Lenticelada: Es una epidermis de las plantas leñosas cualesquiera de ciertas pertuberancia visibles a simple vista y con una abertura de forma lenticular.

Monoico: (Como monoecia) Adj. Dicese de las especies en que ocurre el fenómeno de la monoecia.

Monoecia: Caracterizada por tener flores unisexuales y dispuestas sobre un mismo individuo, como el maíz.

Mucílago: Son análogos por su composición y sus propiedades a las gomas; dan con el agua disoluciones viscosas o se hinchan en ella para formar una pseudos disolución gelatinosa.

Obovado: Adj. de forma ovada, pero con la parte ancha en el ápice, transovado.

Oblongas: (Del Lat. Obtusus), Adj. Aplíquese al filoma, sea hoja, bractea, pétalo, etc. cuyos bordes forman en el ápice del mismo un ángulo obtuso; se mide también de un órgano macizo no acabado en la punta o romo.

Panícula: Inflorescencia compuesta de tipo racemoso, en la que las ramitas van decreciendo de la base al ápice por lo que toma aspecto piramidal.

Pecíolos: Pezón o rabillo que une la lamina de la hoja a la base foliar o al tallo.

Pedicelo: Dícese del cabillo o rabillo que une la flor a la rama en una florescencia.

Pedunculada: (Del Lat. Pedicellatus), Adj. Provisto de pedicelo, por oposición a sesil.

Pediculo: Aplíquese a cualquier soporte en forma de cabillo, que o sea pedúnculo, pedicelo o pecíolo

Pentamera: Adj. V. dímero.

Retusa: (Del Lat. Retusus, embotado), Adj. Aplicase a los órganos laminares, hojas, pétalos, etc. De ápice truncado y ligeramente escotado a veces con un apículo en el centro, como en los folíolos de la veta o algarroba, etc.

Sésil: (Del Lat. Sessilis), Adj. Dícese de cualquier órgano o parte orgánica que carece de pie o soporte. Una hoja sesil es la que está desprovista de pecíolo; de pedúnculo; la antera se llama también sesil cuando tiene filamento o lo tiene cortísimo e imperceptible.

Subsesil: Adj. Casi sesil, con un pecíolo, pedúnculo o pedicelo muy corto; hojas subsesiles.

Tomentoso: Adj. dícese de la planta o del órgano que están cubiertos de pelos generalmente ramificados, cortos y dispuestos muy densamente, por lo que semejan ser borrascosas o ásperas al tacto.

Tomentuloso, sa: (Del Lat. Tomentosum), Adj. Ligeramente tomentoso.

Trifoliado, da: (Del Lat. Trifoliatus), Adj. de tres hojas.

Umbela: Inflorescencia racemosa simple, centripeta o acropeta, con el extremo del caquis o eje principal ensanchado en mayor o menor grado para formar un receptáculo del cual arrancan todos los pedicelos que reciben el nombre de radios de la umbela y tienen la misma longitud.